

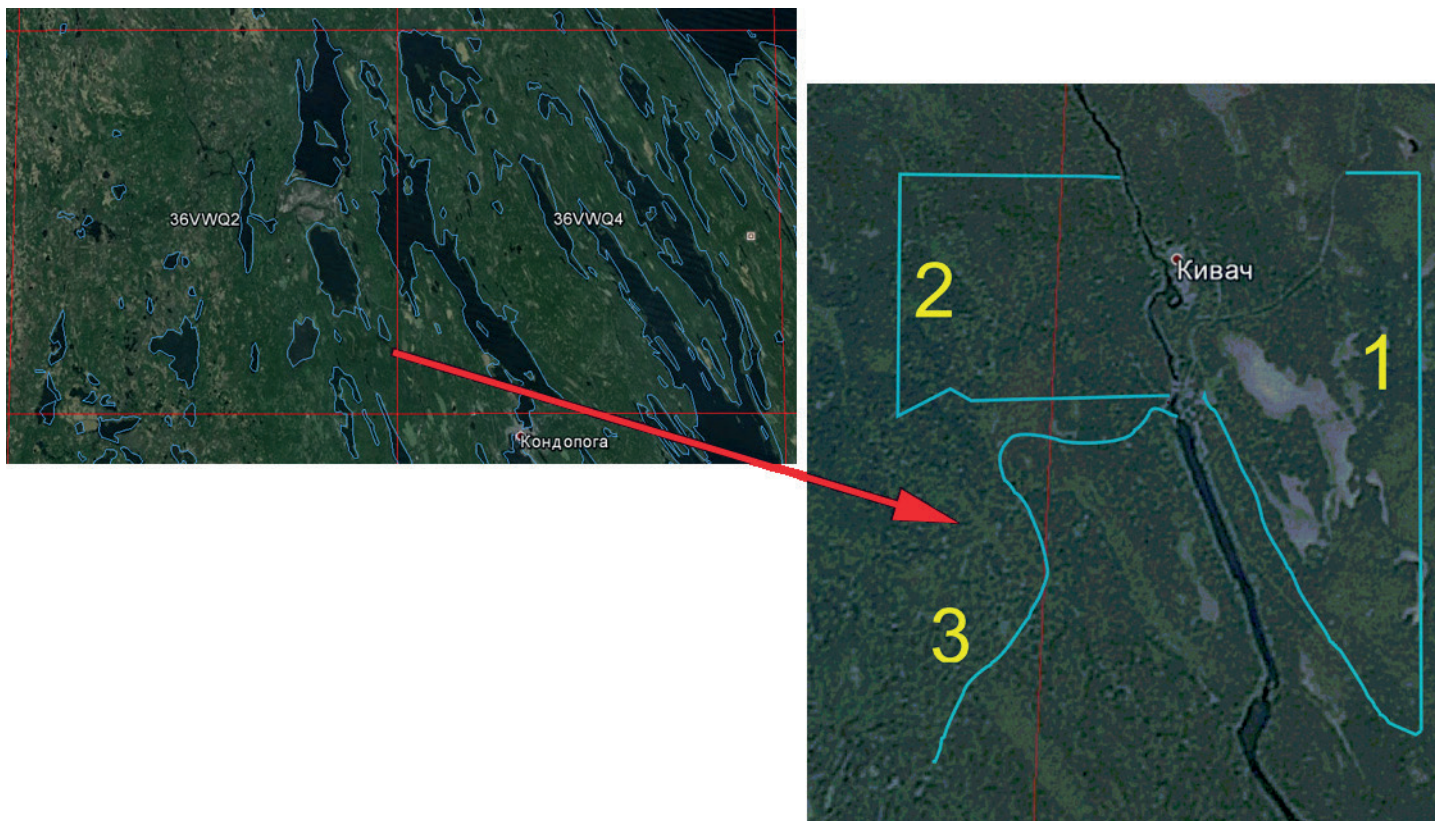
**ОТЧЁТЫ ПО ДАННЫМ С ОТДЕЛЬНЫХ МАРШРУТОВ
РЕСПУБЛИКА КАРЕЛИЯ**

РЕСПУБЛИКА КАРЕЛИЯ, ЗАПОВЕДНИК «КИВАЧ»

М.В. Яковлева

Описания всех маршрутов опубликованы в первом выпуске ежегодника (2013, стр. 1009–1012).

В настоящем выпуске мы приводим таблицы с данными учётов для каждого маршрута за последние 10 лет наблюдений. В таблицах указано максимальное число гнездящихся пар, отмеченных за одно прохождение маршрута. В отчёте по данным маршрутам, опубликованном в 14-м выпуске ежегодника (2024, стр. 7–13), были представлены графики изменения числа гнездящихся пар для некоторых наиболее обычных видов с использованием данных за все годы наблюдений. В данном выпуске мы повторяем графики для тех же видов с добавлением результатов учётов за 2024 г.

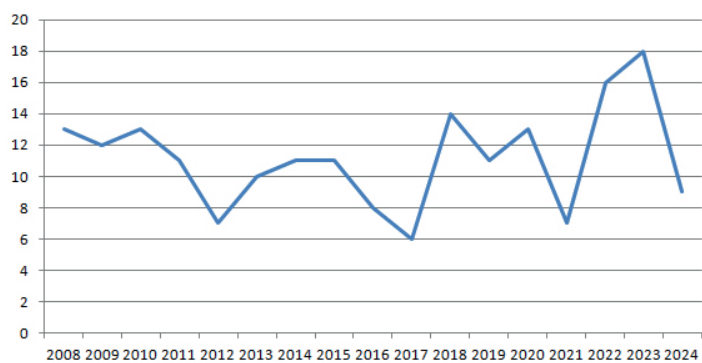


Маршрут № 1.

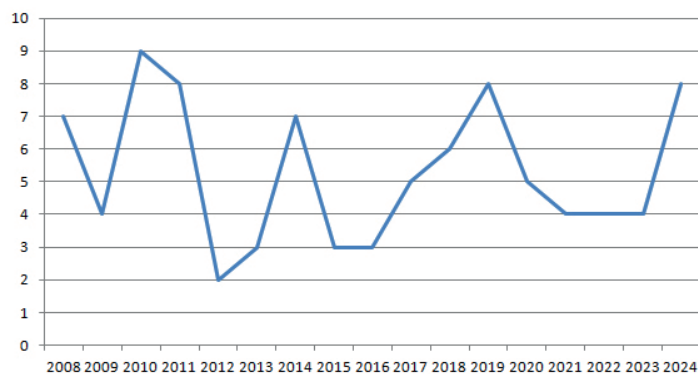
Общая длина маршрута 7,45 км. Наблюдения проводятся с 2008 г.

	Вид	2015	2016	2017	2018	2019	2020	2021	2022	2023	2024
74	Тетерев			1	1						
75	Глухарь	10	6	5	1	3	4	4	2	4	5
76	Рябчик	2		1				1	1	2	
97	Черныш	1		4	1	3	1	2	3	2	3
99	Большой улит	1	1			1	2			1	1
117	Вальдшнеп	1						1	1		
146	Вяхирь	1		1					2	2	1
151	Кукушка	8	7	10	8	7	7	3	9	10	8
174	Желна	2	1	2	4	1	1	2	6	1	2
175	Большой пёстрый дятел	1	2	4	3	4	8	8	8	3	8
177	Белоспинный дятел	1		1	3	1	1	1	1		
179	Трёхпалый дятел				1	1	1		1		1
191	Лесной конёк	11	8	6	14	11	13	7	16	18	9
203	Кукша		1		1		1		1	1	
204	Сойка						1	1	1		

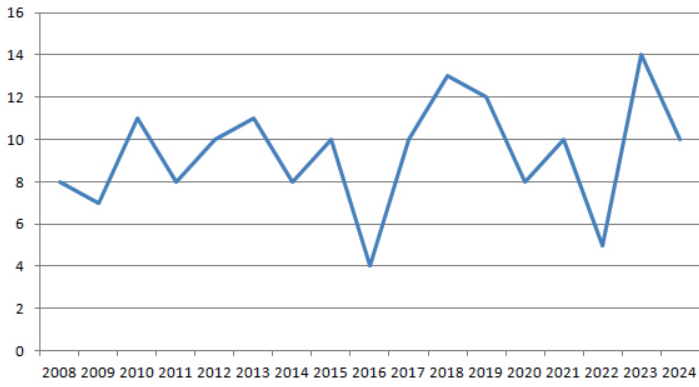
209	Серая ворона	2					1				
210	Ворон	2	2		1	2	1	1	1	1	
213	Крапивник	5	4	5	4	2	7	10	7	8	6
215	Лесная завирушка				2		1	3	1	2	1
229	Садовая славка	1	1	1	1	1			4	2	2
232	Пеночка-весничка	3	3	5	6	8	5	4	4	4	8
233	Пеночка-теньковка								1	1	
234	Пеночка-трещотка	3	2		1	4		4	3	3	
235	Зелёная пеночка		1		1	1					
237	Желтоголовый королек	3	3	5	3	5	5	3	1	3	
238	Мухоловка-пеструшка	10	4	10	13	12	8	10	5	14	10
240	Малая мухоловка	3	3	3	4	2	4	4	3	3	4
241	Серая мухоловка	2		3	4	7		1		1	3
245	Обыкн. горихвостка	7	8	10	9	11	10	11	11	10	7
247	Зарянка	12	5	11	5	12	17	16	9	19	5
249а	Синехвостка								2	3	
251	Рябинник	4	1	6	3	2	2	2	4	4	4
252	Чёрный дрозд	1	1	4	3	3	3	1	3	2	6
253	Белобровик	4	4	6	2	5	11	12	8	8	8
254	Певчий дрозд	11	12	4	10	8	10	4	7	19	6
255	Деряба	5	4	6	4	4	3	3	4	3	4
259	Пухляк	3			3	2	1	2	1	2	1
261	Хохлатая синица	6	3	3	12	3	3	1	1	3	1
262	Московка				1		1				1
265	Большая синица	5	7	4	7	4	6	6	6	4	3
267	Пищуха	2	2	3	3	1	2	2		1	1
270	Зяблик	57	50	72	78	67	78	49	75	69	57
271	Вьюрок		1	1	5		1	1	2	2	1
273	Чиж	12	12	29	29	19	15	23	19	11	18
279	Чечевица	1	1	1						1	1
281	Клёст-сосновик					1	2	1	4		
282	Клёст-еловик		2	(2)	10	2	4	4	18	1	
284	Снегирь	11	6	6	8	3	6	4	6	4	3
291	Овсянка-ремез							1	1	1	
Всего видов		36	32	33	38	35	37	37	41	40	33



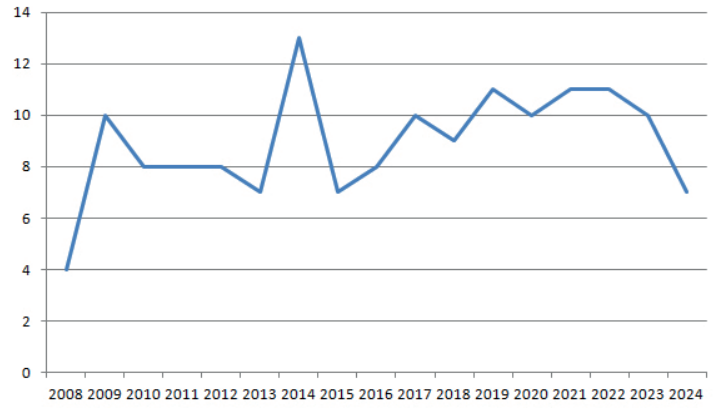
Изменение числа пар лесного конька на маршруте по годам.



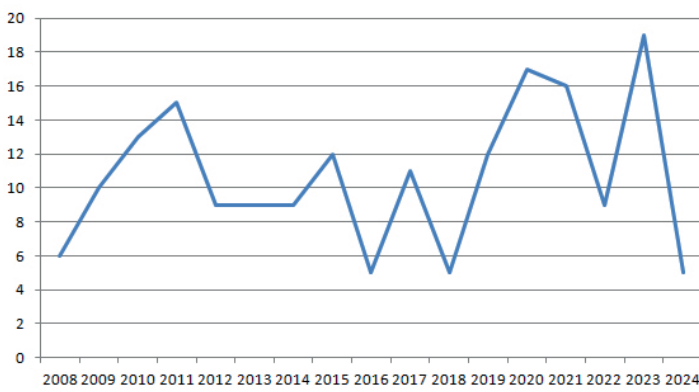
Изменение числа пар пеночки-веснички на маршруте по годам.



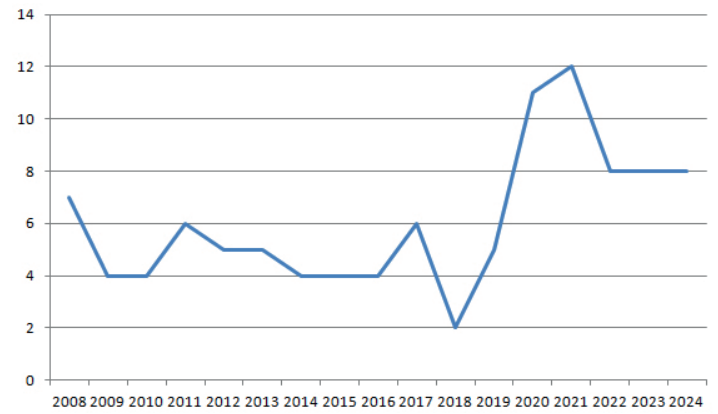
Изменение числа пар мухоловки-пеструшки на маршруте по годам.



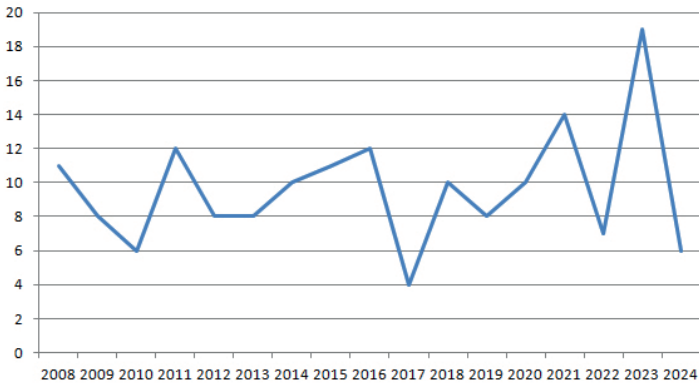
Изменение числа пар обыкн. горихвостки на маршруте по годам.



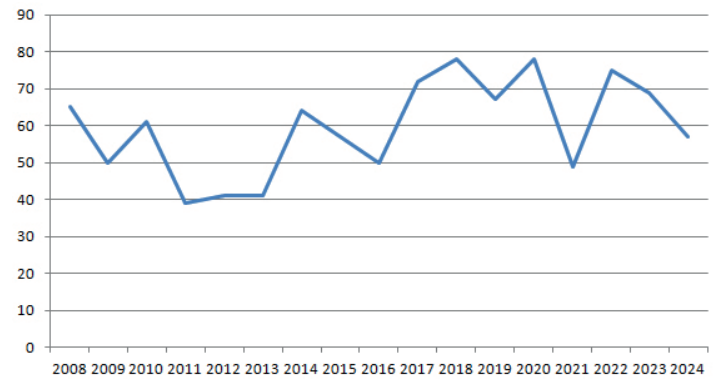
Изменение числа пар зарянки на маршруте по годам.



Изменение числа пар белобровика на маршруте по годам.



Изменение числа пар певчего дрозда на маршруте по годам.



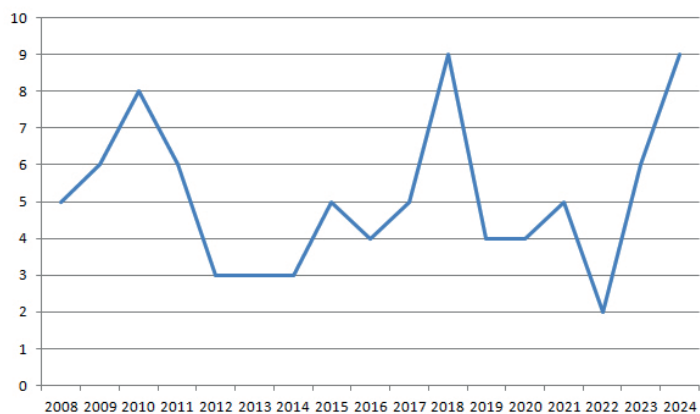
Изменение числа пар зяблика на маршруте по годам.

Маршрут № 2.

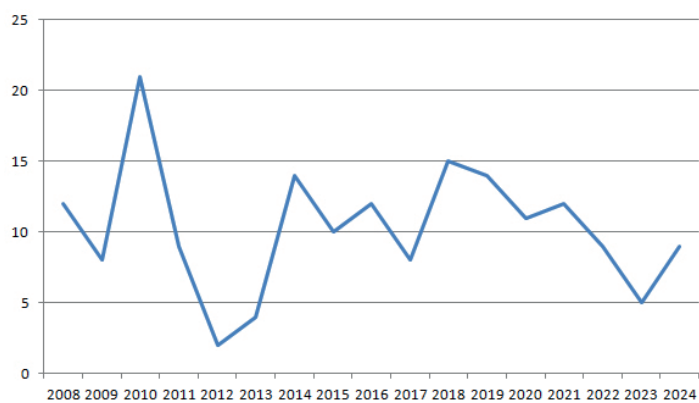
Общая длина маршрута 6,7 км. Наблюдения проводятся с 2008 г.

	Вид	2015	2016	2017	2018	2019	2020	2021	2022	2023	2024
75	Глухарь	6	1	2	1	1		1	1	1	6
76	Рябчик	2	3	2	1	1		2		5	2
97	Черныш	5	1	2	3	2		1	3	4	5
115	Бекас	1		1	1						
117	Вальдшнеп		1						1	1	1
146	Вяхирь	2	2	1	2				4	1	
151	Кукушка	9	6	7	10	7	3	8	7	9	11
163	Длиннохостая неясыть	1									
166	Чёрный стриж				1						
174	Желна	1	1	5	2	2	2	4	1	3	4
175	Большой пёстрый дятел	4	1	4	2	7	7	3	4	9	2
177	Белоспинный дятел	1		1			1	1		1	1
179	Трёхпалый дятел	1	1	1	1		3	1	1	1	2
191	Лесной конёк	5	4	5	9	4	4	5	2	6	9
203	Кукша	2	1	1	1	2		1	1	3	1
204	Сойка	1		1			1		1		
210	Ворон	1		2		1					
213	Крапивник	17	19	13	16	17	26	16	14	21	12
215	Лесная завирушка	8	6	3	3	9	3	6	6	3	3
229	Садовая славка		1								
231	Славка-мельничек					1					
232	Пеночка-весничка	10	12	8	15	14	11	12	9	5	9
233	Пеночка-теньковка	1		3			2	2	1		
234	Пеночка-трещотка										1
235	Зелёная пеночка	1	1	1	7	7	3	3	4	3	1
237	Желтоголовый королёк	7	5	9	2	4	3	1	4	3	3
238	Мухоловка-пеструшка	7	10	7	12	5	4	10	6	8	15
240	Малая мухоловка	3	2	4	1	2	4	1	3	2	4
241	Серая мухоловка	3		1	3	1	1	1	1	2	1
245	Обыкн. горихвостка	4	5	2	6	2	3	6	8	4	3
247	Зарянка	17	10	21	10	18	24	25	22	18	11
249a	Синехвостка								1	1	
251	Рябинник					1	1				
252	Чёрный дрозд	5	1	6	1	3	4	2	4	5	4
253	Белобровик	1	2	5	2	2	3	3	5	4	3
254	Певчий дрозд	16	8	8	7	15	7	17	12	20	9
255	Деряба	2	1	2	1	1	1		1	1	
259	Пухляк	3	2	1	3	1	2	1	1	1	1
261	Хохлатая синица	5	6	3	6	4	5	1	3	3	4
262	Московка			1	1	1				1	2
263	Лазоревка				1						
265	Большая синица	6	6	5	5	5	8	6	4	5	6
267	Пищуха	4	4	4	3	3	3	3	1	3	1
270	Зяблик	55	54	59	67	75	61	60	71	74	59
271	Вьюрок			1	4		1	1	1		1
273	Чиж	31	18	27	35	22	17	33	30	14	13
279	Чечевица	1									
281	Клёст-сосновик				1	1	6	2	2	1	
282	Клёст-еловик			(1)	13	6	15	16	39	2	

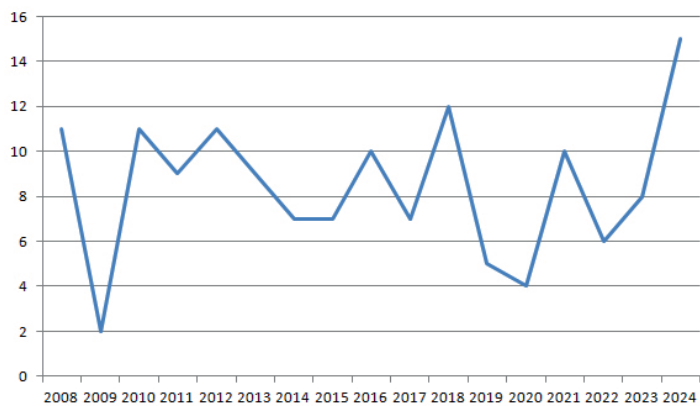
284	Снегирь	7	12	12	10	10	12	5	9	3	2
291	Овсянка-ремез		1	2			1		1	2	2
Всего видов		38	33	40	38	35	34	34	38	39	35



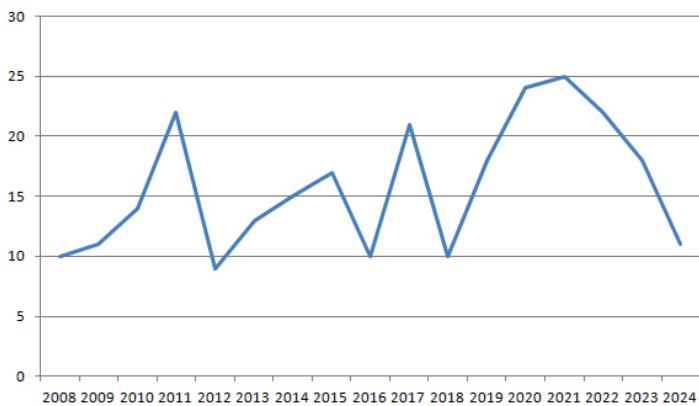
Изменение числа пар лесного конька на маршруте по годам.



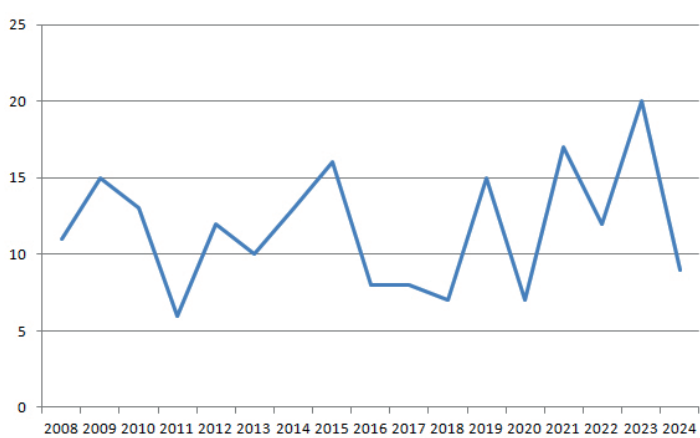
Изменение числа пар пеночки-веснички на маршруте по годам.



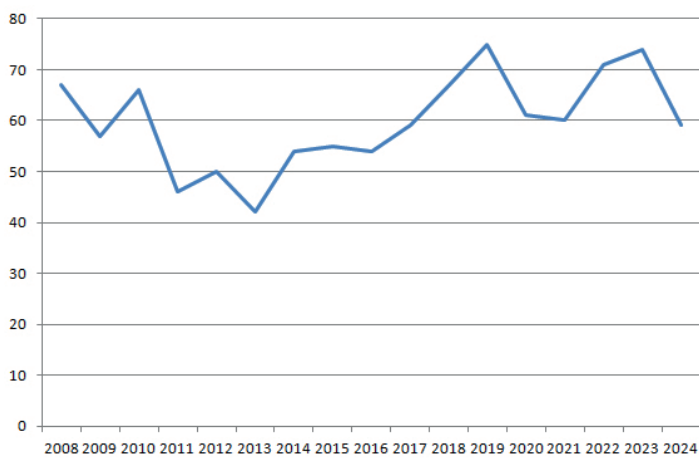
Изменение числа пар мухоловки-пеструшки на маршруте по годам.



Изменение числа пар зарянки на маршруте по годам.



Изменение числа пар певчего дрозда на маршруте по годам.



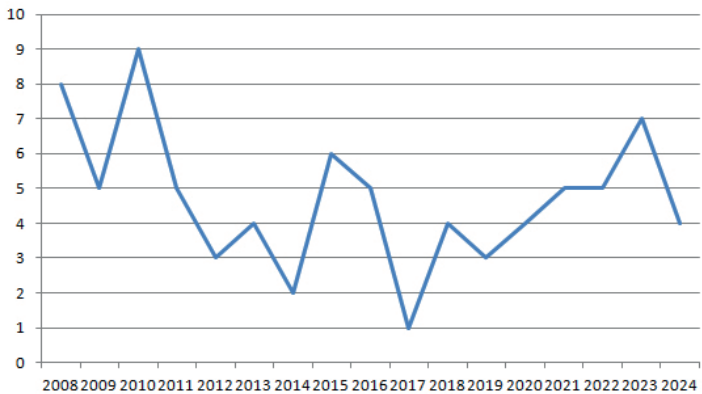
Изменение числа пар зяблика на маршруте по годам.

Маршрут № 3.

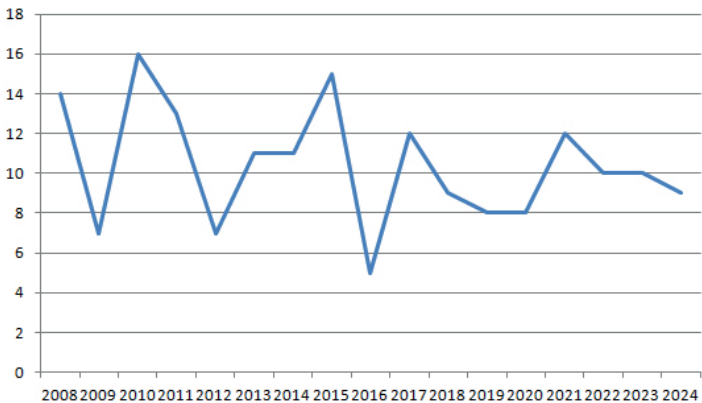
Общая длина маршрута 4 км. Наблюдения проводятся с 2008 г.

	Вид	2015	2016	2017	2018	2019	2020	2021	2022	2023	2024
75	Глухарь					1	1				
76	Рябчик	1		2	1	1		1		1	1
97	Черныш	2	4	1	3	1	1	1	2	2	1
115	Бекас	1		1	1					1	
117	Вальдшнеп	1	1		1	1					1
146	Вяхирь	1		2	2		2		2	2	1
151	Кукушка	10	6	6	9	5	4	5	4	9	5
163	Длиннохвостая неясыть				1	1	1				
174	Желна	3	2	4	2	1	2	4	2	1	1
175	Большой пёстрый дятел	2	2	7	3	9	7	5	6	12	1
177	Белоспинный дятел	1	1	2	1	1	3	1	3	4	2
178	Малый пёстрый дятел		1								
179	Трёхпалый дятел		1	1			1				
191	Лесной конёк	6	5	1	4	3	4	5	5	7	4
203	Кукша				1	1	2	1	1		
204	Сойка							1	1		
209	Серая ворона						1			1	
210	Ворон							1			
213	Крапивник	12	13	11	13	14	16	12	11	16	9
215	Лесная завирушка	7	3	4	7	3	5	3	1	6	2
221	Садовая камышевка					1					
228	Славка-черноголовка	1				2	1			1	1
229	Садовая славка	4	2	2	5	6	3	7	6	6	4
232	Пеночка-весничка	12	7	17	15	27	20	18	12	10	12
233	Пеночка-теньковка							1	2	1	
234	Пеночка-трещотка	6	5		2			1	3	5	2
235	Зелёная пеночка		1		4	3	1	3			
237	Желтоголовый королёк	4	3	5	2	5	3	2	1	3	1
238	Мухоловка-пеструшка	9	12	11	13	9	9	9	13	21	11
240	Малая мухоловка	4	1	4	9	2	4	4	2	3	2
241	Серая мухоловка	1	2	1	4	2	1	1		1	3
245	Обыкн. горихвостка	1	1	3	1	2	1	2	1		1
247	Зарянка	15	5	12	9	8	8	12	10	10	9
249a	Синехвостка						1				
251	Рябинник	2		2			1	1	4	9	8
252	Чёрный дрозд	5	3	3	6	5	5	7	6	5	2
253	Белобровик	6	8	4	9	11	13	9	11	17	12
254	Певчий дрозд	13	8	3	7	8	11	12	13	11	9
255	Деряба	1		1			2	1	1	1	
256	Ополовник	1	1		1						
259	Пухляк	2	2	1	3		1	2	1	2	1
261	Хохлатая синица	1	1	1	3	1	1	1			2
262	Московка				1	1				1	1
263	Лазоревка				1						1
265	Большая синица	4	5	8	6	7	7	6	7	2	6
267	Пищуха	3	3	4	2	1	1	2	1	4	2
270	Зяблик	47	46	49	68	59	67	59	72	58	54
271	Вьюрок				7	1					
272	Зеленушка					1					

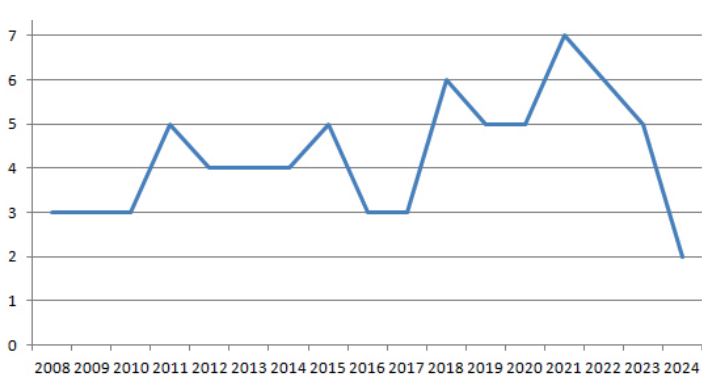
273	Чиж	8	7	18	15	12	11	17	13	14	7
279	Чечевица		1		1						
281	Клёст-сосновик				1	1	3		1		
282	Клёст-еловик			(3)	7	1	8	6	11	2	
284	Снегирь	9	9	10	7	8	6	2	6	4	3
Всего видов		35	33	33	41	38	39	36	33	35	34



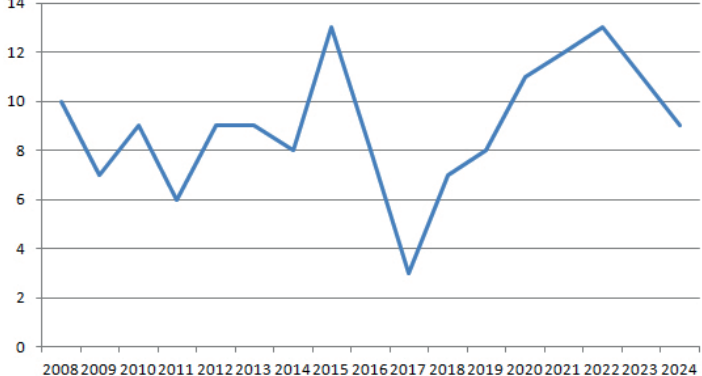
Изменение числа пар лесного конька на маршруте по годам.



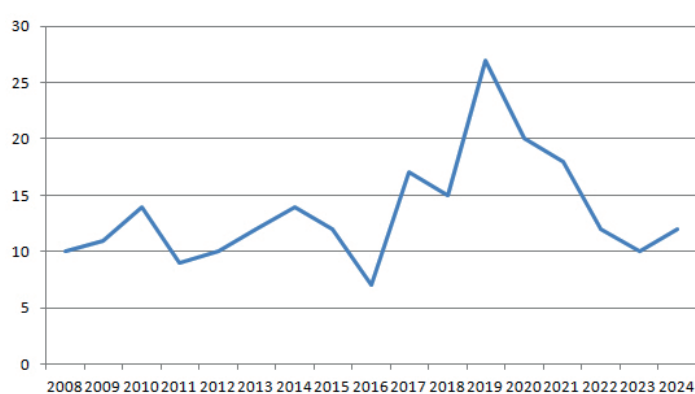
Изменение числа пар зарянки на маршруте по годам.



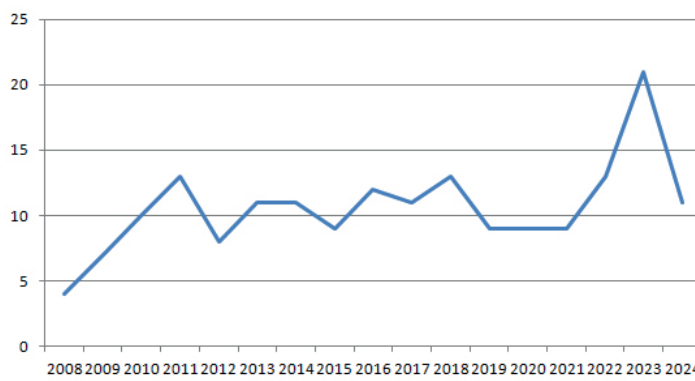
Изменение числа пар чёрного дрозда на маршруте по годам.



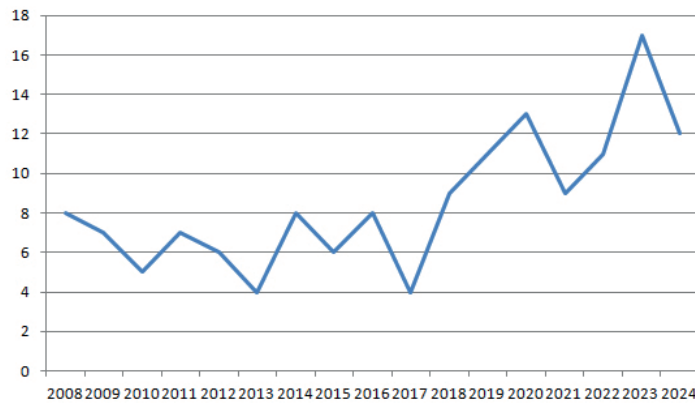
Изменение числа пар певчего дрозда на маршруте по годам.



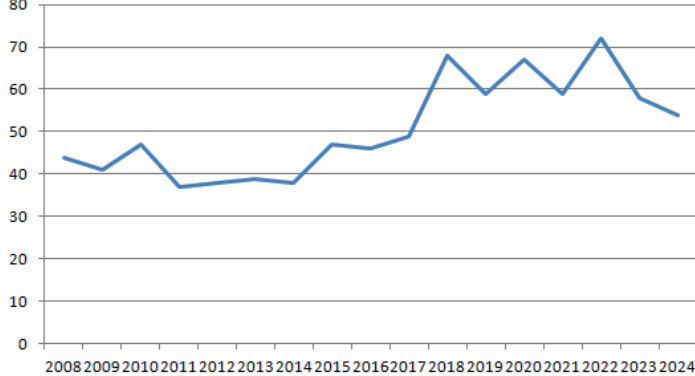
Изменение числа пар пеночки-веснички на маршруте по годам.



Изменение числа пар мухоловки-пеструшки на маршруте по годам.



Изменение числа пар белобровика на маршруте по годам.



Изменение числа пар зяблика на маршруте по годам.

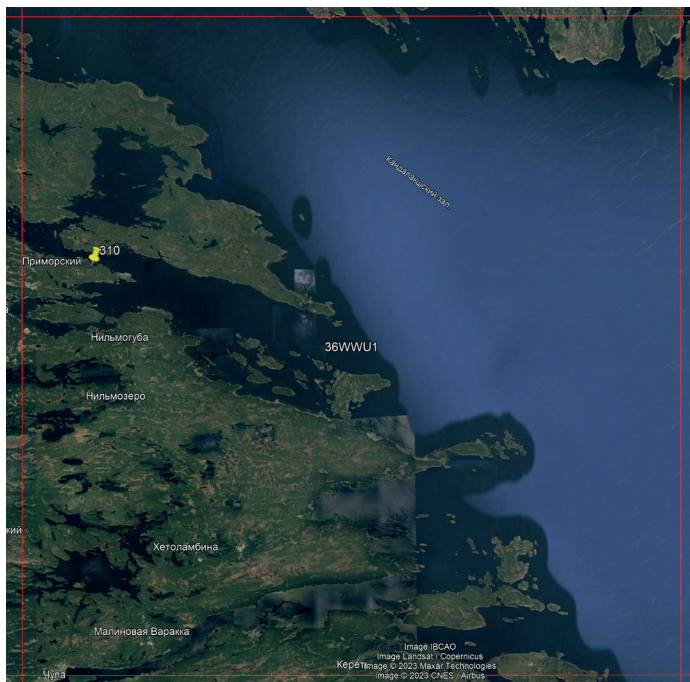
РЕСПУБЛИКА КАРЕЛИЯ, ЛОУХСКИЙ РАЙОН, ПОС. ПРИМОРСКИЙ, ПРОЛИВ ВЕЛИКАЯ САЛМА

Е.Д. Краснова

Общая длина маршрута 2 км. Наблюдения начаты в 2023 г.

Описание. Маршрут проходит по тайге от посёлка Беломорской биологической станции МГУ до лагуны «Озеро Кисло-Сладкое».

В таблице указано максимальное число гнездящихся пар, отмеченных за одно прохождение маршрута.



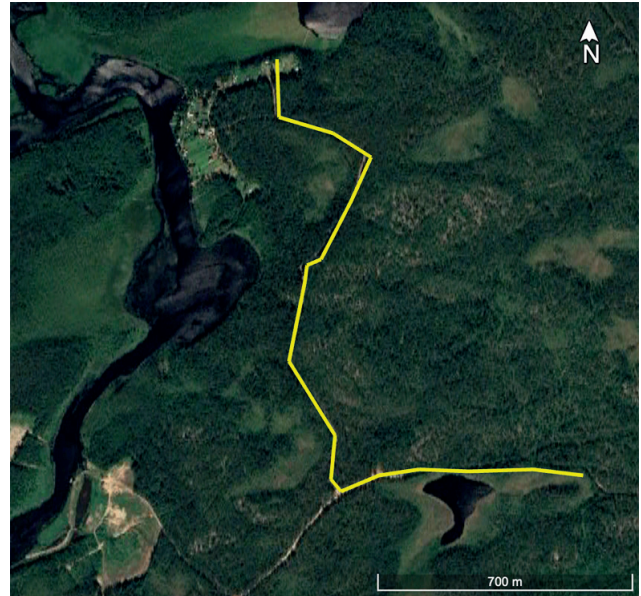
Вид		2023	2024
146	Вяхрь		1
151	Кукушка		1
181	Деревенская ласточка	2	1
191	Лесной конёк	2	3
196	Белая трясогузка		1
205	Сорока	1	1
232	Пеночка-весничка	5	4
245	Обыкновенная горихвостка	3	2
251	Рябинник	2	1
253	Белобровик	2	2
254	Певчий дрозд		1
259	Пухляк		1
265	Большая синица		3
270	Зяблик	6	2
271	Вьюрок	8	10
273	Чиж	2	
284	Снегирь	2	1
Всего видов		11	16

РЕСПУБЛИКА КАРЕЛИЯ, КОСТОМУКШСКИЙ РАЙОН, УРОЧИЩЕ ВИРТУ В ОКР. Д. ВОКНАВОЛОК

Б.Н. Кашеваров

Общая длина маршрута 2,02 км. Наблюдения начаты в 2023 г.

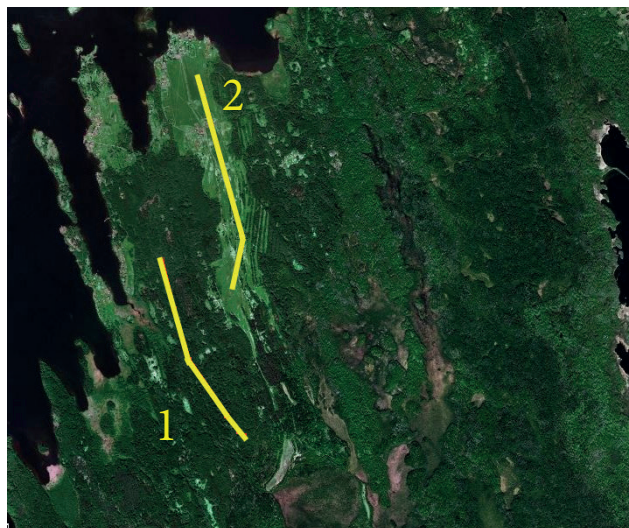
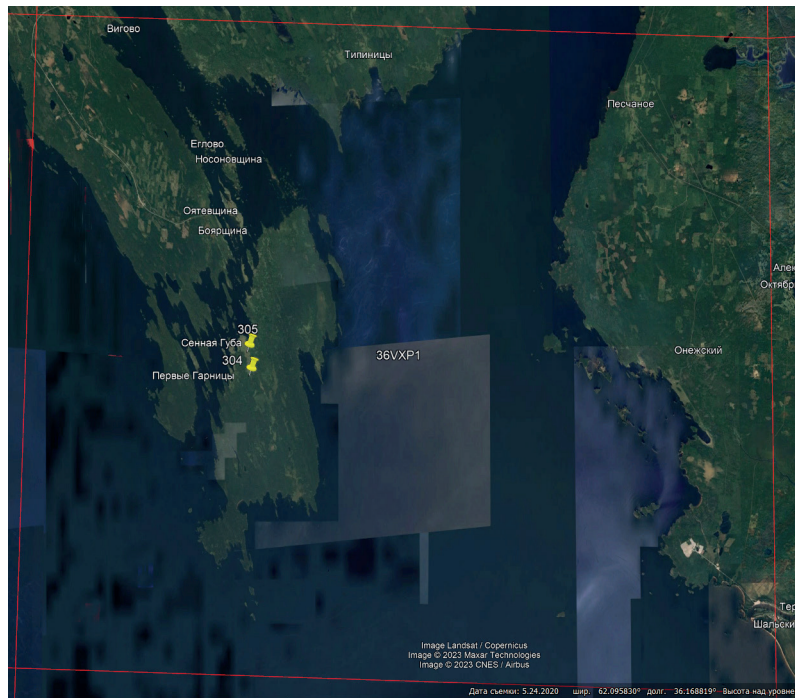
Описание. Маршрут начинается на лугу СНТ «Луонто» и проходит по сосняку с примесью ели и берёзы. В таблице указано максимальное число гнездящихся пар, отмеченных за одно прохождение маршрута.



Вид		2023	2024
97	Черныш		1
146	Вяхирь		1
151	Кукушка	2	2
181	Деревенская ласточка	1	1
182	Воронок		1
196	Белая трясогузка		1
210	Ворон		1
232	Пеночка-весничка	1	2
233	Пеночка-теньковка		2
241	Серая мухоловка		1
251	Рябинник	2	2
253	Белобровик	1	
265	Большая синица	1	1
270	Зяблик	1	3
271	Вьюрок		3
Всего видов		7	14

РЕСПУБЛИКА КАРЕЛИЯ, МЕДВЕЖЬЕГОРСКИЙ РАЙОН, ОСТРОВ БОЛЬШОЙ КЛИМЕНЕЦКИЙ

А.А. Зорина



Маршрут № 1.

Общая длина маршрута 2,14 км. Наблюдения начаты в 2023 г.

Описание. Маршрут проходит по смешанному хвойно-лиственному разнотравному лесу.

В таблице указано максимальное число гнездящихся пар, отмеченных за одно прохождение маршрута.

Вид		2023	224
48	Осоед	1	
55	Перепелятник	1	1
69	Чеглок	1	1
74	Тетерев	2	1
76	Рябчик	1	1
117	Вальдшнеп	2	3
146	Вяхирь	2	2
150	Обыкновенная горлица	4	4
151	Кукушка	7	5
162	Серая неясыть	1	
171	Вертишейка	1	1
174	Желна		1
175	Большой пёстрый дятел	6	5
177	Белоспинный дятел	2	2
178	Малый пёстрый дятел	1	1
191	Лесной конёк	6	7
204	Сойка	1	2
210	Ворон	2	2
213	Крапивник	6	5
228	Славка-черноголовка	2	3
229	Садовая славка	9	7
230	Серая славка		1
231	Славка-завирушка	1	1

232	Пеночка-весничка	13	11
233	Пеночка-теньковка	3	4
234	Пеночка-трещотка	2	3
237	Желтоголовый королёк	3	5
238	Мухоловка-пеструшка	6	6
241	Серая мухоловка	3	6
245	Обыкновенная горихвостка	2	3
247	Зарянка	6	8
248	Соловей	3	3
251	Рябинник	24	20
252	Чёрный дрозд	12	5
253	Белобровик	18	14
254	Певчий дрозд	4	5
255	Деряба	2	2
259	Пухляк	3	3
261	Хохлатая синица	1	2
263	Лазоревка	2	2
265	Большая синица	23	15
267	Пищуха	1	2
270	Зяблик	22	24
273	Чиж	12	14
279	Чечевица	9	11
284	Снегирь	4	3
Всего видов		44	44

Маршрут № 2.

Общая длина маршрута 2,1 км. Наблюдения начаты в 2023 г.

Описание. Маршрут проходит по зарастающим сенокосным лугам.

В таблице указано максимальное число гнездящихся пар, отмеченных за одно прохождение маршрута.

	Вид	2023	2024
10	Большая выпь		1
57	Канюк	1	1
83	Коростель	7	8
97	Черныш	1	2
99	Большой улит	1	1
103	Перевозчик	2	3
115	Бекас	3	4
118	Большой кроншнеп	1	2
129	Озёрная чайка	5	7
131	Серебристая чайка	6	5
136	Сизая чайка	23	21
142	Речная крачка	9	9
156	Болотная сова		1
181	Деревенская ласточка	11	11
182	Воронок	7	8
186	Полевой жаворонок	3	5
192	Луговой конёк	3	4
196	Белая трясогузка	8	8
197	Жулан	3	3
202	Скворец	12	11
205	Сорока	8	10
207	Галка	6	5
209	Серая ворона	16	18
210	Ворон	2	2
216	Речной сверчок	1	1
217	Обыкновенный сверчок	1	1
220	Барсучок	5	4
221	Садовая камышевка	3	1
222	Болотная камышевка	3	2
225	Зелёная пересмешка	2	2
230	Серая славка	3	4
235	Зелёная пеночка	4	2
242	Луговой чекан	2	2
244	Обыкновенная каменка	6	3
268	Домовый воробей	6	11
269	Полевой воробей	7	13
272	Зеленушка	3	2
288	Обыкновенная овсянка	6	7
289	Камышовая овсянка	2	5
291	Овсянка-ремез	1	1
	Всего видов	38	40

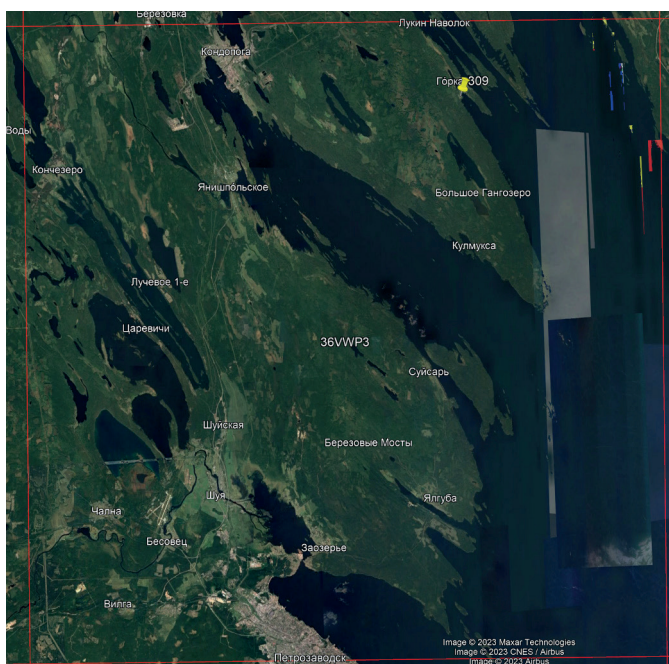
РЕСПУБЛИКА КАРЕЛИЯ, КОНДОПОЖСКИЙ РАЙОН, Д. ГОРКА

Н.В. Каракина

Общая длина маршрута 2 км. Наблюдения начаты в 2023 г.

Описание. Маршрут проходит по лесу на берегу озера, в окрестностях деревни.

В таблице указано максимальное число гнездящихся пар, отмеченных за одно прохождение маршрута.



Вид		2023	2024
131	Серебристая чайка	3	
136	Сизая чайка		2
181	Деревенская ласточка		2
196	Белая трясогузка	1	1
205	Сорока	1	
209	Серая ворона		1
229	Садовая славка		1
230	Серая славка	1	
232	Пеночка-весничка	2	2
241	Серая мухоловка	1	
247	Зарянка	1	1
265	Большая синица		1
270	Зяблик	9	4
Всего видов		8	9

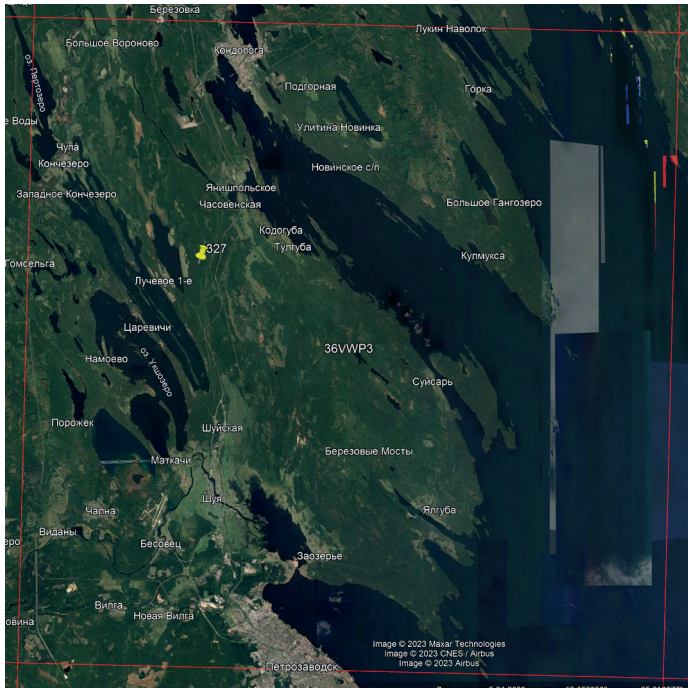
РЕСПУБЛИКА КАРЕЛИЯ, КОНДОПОЖСКИЙ РАЙОН, ЛУЧЕВОЕ, ОЗ. ПАДОЗЕРО

Е.П. Фризен

Общая длина маршрута 2 км. Наблюдения начаты в 2023 г.

Описание. Маршрут проходит местами по чистому ельнику, местами по смешанному сосново-берёзовому лесу.

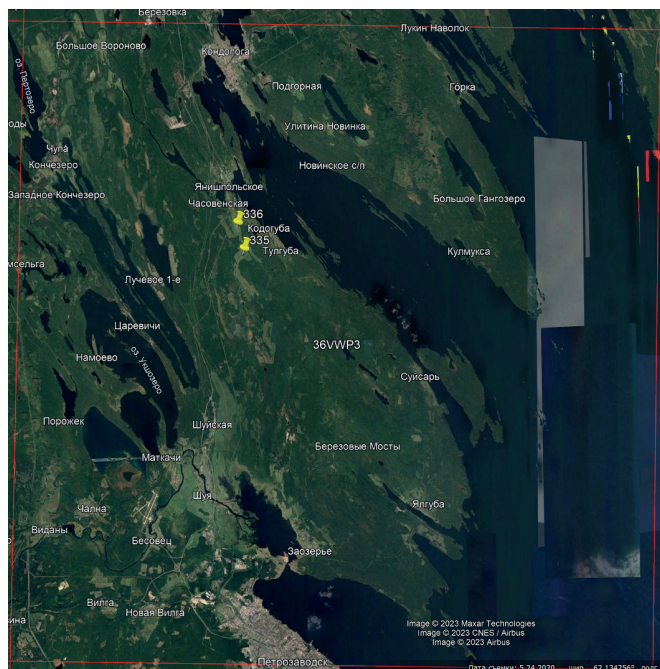
В таблице указано максимальное число гнездящихся пар, отмеченных за одно прохождение маршрута.



Вид		2023	2024
146	Вяхирь	1	1
151	Кукушка	1	2
213	Крапивник	3	2
232	Пеночка-весничка	1	1
233	Пеночка-теньковка		1
237	Желтоголовый королёк	2	2
238	Мухоловка-пеструшка	1	1
240	Малая мухоловка	2	4
245	Обыкновенная горихвостка		1
247	Зарянка	1	3
252	Чёрный дрозд	1	3
253	Белобровик		1
254	Певчий дрозд	1	1
259	Пухляк	1	
270	Зяблик	8	5
284	Снегирь		1
Всего видов		12	15

РЕСПУБЛИКА КАРЕЛИЯ, КОНДОПОЖСКИЙ РАЙОН, ОКР. Д. ТУЛГУБА

О.А. Ефимова



Маршрут № 1.

Общая длина маршрута 2,69 км. Наблюдения начаты в 2023 г.

Описание. Маршрут проходит по полям.

В таблице указано максимальное число гнездящихся пар, отмеченных за одно прохождение маршрута.

Вид		2023	2024
48	Осоед	1	
72	Пустельга	1	
83	Коростель	1	
93	Чибис	2	
146	Вяхирь	2	
151	Кукушка	1	
186	Полевой жаворонок	1	
191	Лесной конёк	2	
194	Жёлтая трясогузка	5	8
209	Серая ворона		1
221	Садовая камышевка	4	7
222	Болотная камышевка	1	
226	Северная бормотушка	1	
229	Садовая славка	4	
230	Серая славка	5	
232	Пеночка-весничка	2	5
242	Луговой чекан	4	3
247	Зарянка		3
251	Рябинник	3	
252	Чёрный дрозд	2	1
253	Белобровик	4	1
254	Певчий дрозд	1	2
270	Зяблик	6	8
279	Чечевица	1	5
Всего видов		22	11

Маршрут № 2.

Общая длина маршрута 2,14 км. Наблюдения начаты в 2023 г.

Описание. Маршрут проходит по полям.

В таблице указано максимальное число гнездящихся пар, отмеченных за одно прохождение маршрута.

Вид		2023	2024
50	Полевой лунь	1	
93	Чибис		5
151	Кукушка	1	
186	Полевой жаворонок		2
191	Лесной конёк		2
194	Жёлтая трясогузка	3	6
209	Серая ворона	1	
221	Садовая камышевка	7	9
222	Болотная камышевка		1
226	Северная бормотушка		2
229	Садовая славка		5
230	Серая славка		5
232	Пеночка-весничка	7	4
242	Луговой чекан	1	9
247	Зарянка	1	6
251	Рябинник		3
252	Чёрный дрозд	1	1
253	Белобровик	5	2
254	Певчий дрозд	4	1
270	Зяблик	8	4
279	Чечевица	5	10
Всего видов		13	18

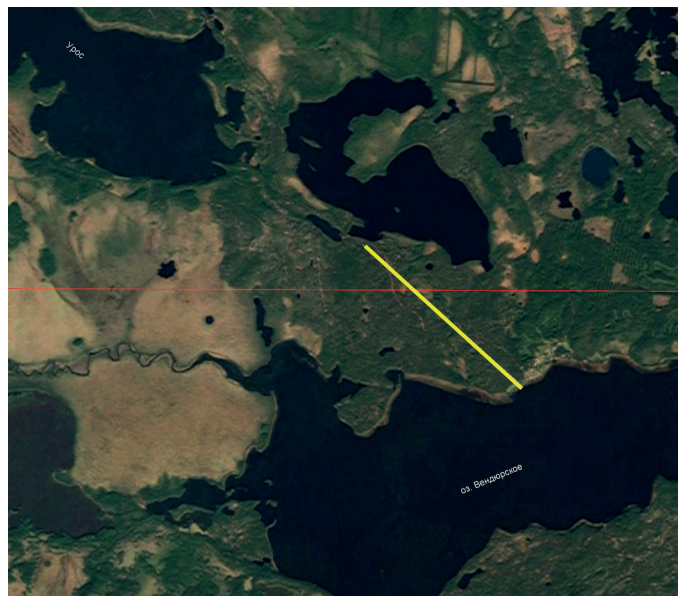
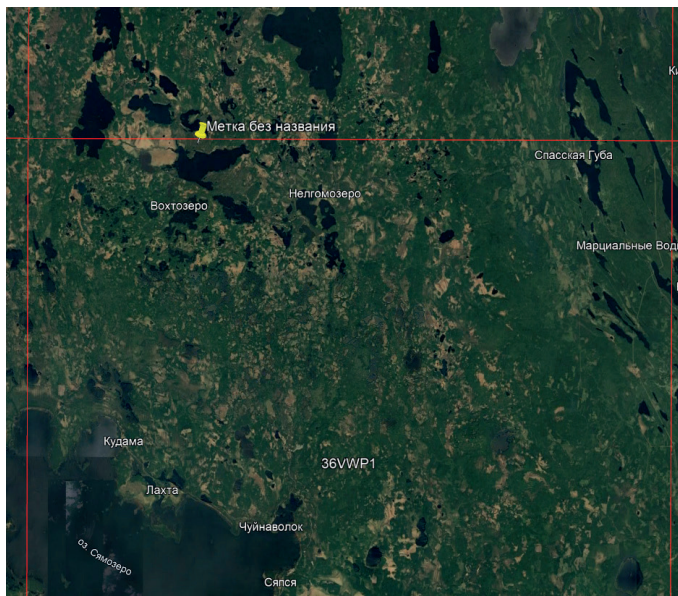
РЕСПУБЛИКА КАРЕЛИЯ, КОНДОПОЖСКИЙ РАЙОН, ОКР. ОЗЕРА ВЕНДЮРСКОГО

С.А. Еремеева

Общая длина маршрута 2 км. Наблюдения начаты в 2023 г.

Описание. Маршрут проходит по сосновому бору, болоту и берегу озера.

В таблице указано максимальное число гнездящихся пар, отмеченных за одно прохождение маршрута.



	Вид	2023	2024
2	Чернозобая гагара		1
74	Тетерев	1	
76	Рябчик	1	
115	Бекас	1	
129	Озёрная чайка		19
136	Сизая чайка		1
146	Вяхирь	1	
151	Кукушка	3	4
175	Большой пёстрый дятел	4	1
181	Деревенская ласточка	3	4
191	Лесной конёк	1	4
196	Белая трясогузка	1	4
205	Сорока	2	1
209	Серая ворона	2	2
210	Ворон	1	1

213	Крапивник		2
228	Славка-черноголовка		1
232	Пеночка-весничка	2	8
237	Желтоголовый королёк	2	2
238	Мухоловка-пеструшка		7
251	Рябинник	3	6
252	Чёрный дрозд		1
253	Белобровик		3
254	Певчий дрозд	1	
255	Деряба		1
259	Пухляк		1
265	Большая синица		5
270	Зяблик	26	23
271	Вьюрок		1
284	Снегирь	2	1
Всего видов		18	25

РЕСПУБЛИКА КАРЕЛИЯ, ПИТКЯРАНТСКИЙ РАЙОН, ОКР. Д. МИЙНАЛА

Я.С. Пеккинен

Общая длина маршрута 2 км. Наблюдения начаты в 2023 г.

Описание. Маршрут проходит по полям в окрестностях деревни.

В таблице указано максимальное число гнездящихся пар, отмеченных за одно прохождение маршрута.



Вид		2023	2024
83	Коростель		1
186	Полевой жаворонок	1	4
192	Луговой конёк	3	3
194	Жёлтая трясогузка		2
196	Белая трясогузка		3
221	Садовая камышевка	5	7
230	Серая славка	3	3
242	Луговой чекан	5	4
247	Зарянка		1
251	Рябинник	2	4
253	Белобровик	2	3
270	Зяблик		1
Всего видов		7	12

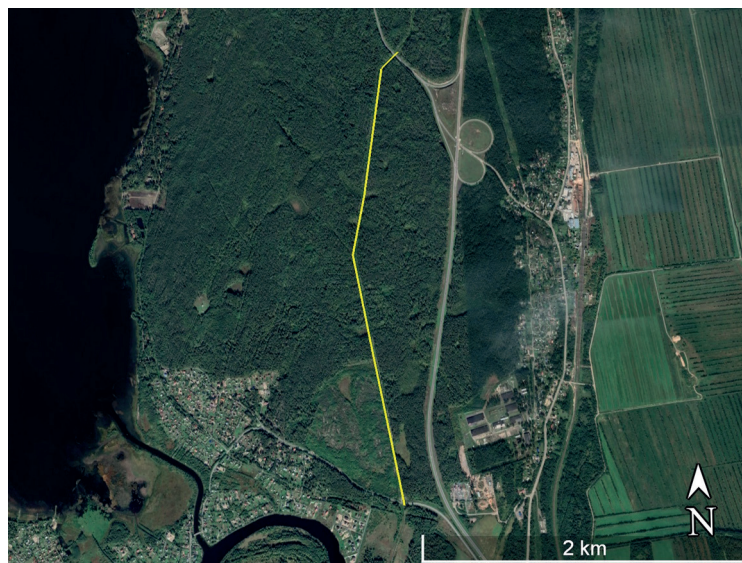
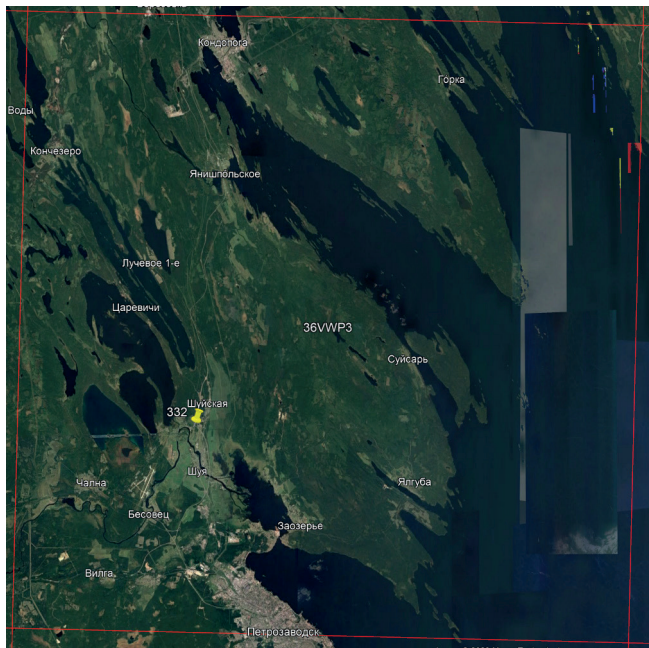
РЕСПУБЛИКА КАРЕЛИЯ, ПРИОНЕЖСКИЙ РАЙОН, ШУЙСКОЕ СЕЛЬСКОЕ ПОСЕЛЕНИЕ

Г.С. Бородулина

Общая длина маршрута 2,95 км. Наблюдения начаты в 2023 г., в 2024 г. проведён 1 учёт.

Описание. Маршрут проходит по смешанному лесу с преобладанием сосны. Дорога пересекает гряды коренных пород, понижения заболочены.

В таблице указано максимальное число гнездящихся пар, отмеченных за одно прохождение маршрута.



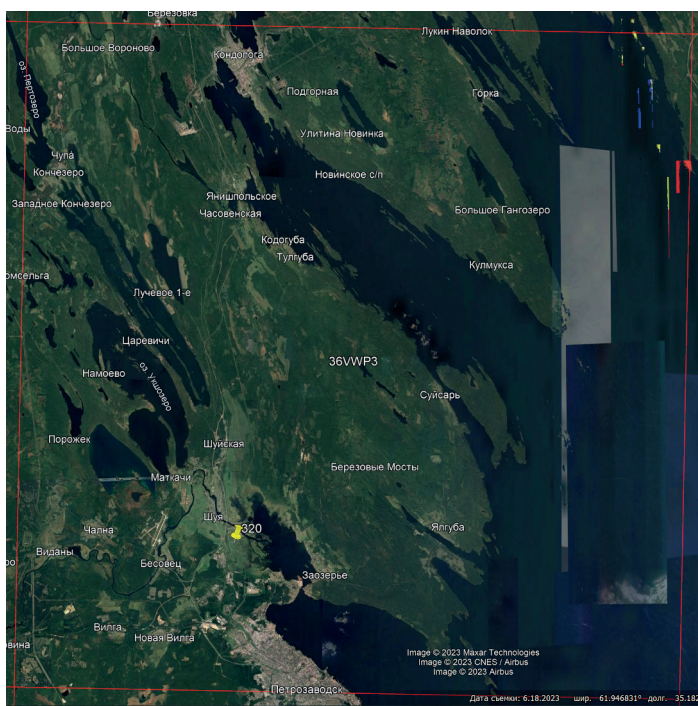
Вид		2023	2024
151	Кукушка		1
175	Большой пёстрый дятел	1	1
204	Сойка	1	1
232	Пеночка-весничка	2	3
233	Пеночка-теньковка	1	3
238	Мухоловка-пеструшка	1	1
241	Серая мухоловка	1	1
265	Большая синица	1	
270	Зяблик	3	3
Всего видов		8	8

РЕСПУБЛИКА КАРЕЛИЯ, ПРИОНЕЖСКИЙ РАЙОН, ПОС. МЕЛИОРАТИВНЫЙ

К.А. Петрова

Общая длина маршрута 2 км. Наблюдения начаты в 2023 г.

Описание. Маршрут проходит по полям. Дорога пересекает гряды коренных пород, понижения заболочены. В таблице указано максимальное число гнездящихся пар, отмеченных за одно прохождение маршрута.



Вид		2023	2024
50	Полевой лунь		2
83	Коростель	1	1
97	Черныш	1	1
117	Вальдшнеп	1	
129	Озёрная чайка		1
175	Большой пёстрый дятел		1
151	Кукушка		1
186	Полевой жаворонок		1
181	Деревенская ласточка	1	
192	Луговой конёк		1
194	Жёлтая трясогузка	2	3
196	Белая трясогузка	3	1
205	Сорока	1	2
209	Серая ворона		1
220	Барсучок	2	5
221	Садовая камышевка	2	1
222	Болотная камышевка	1	1

229	Садовая славка	3	2
230	Серая славка	1	2
231	Славка-завирушка		1
232	Пеночка-весничка	3	6
242	Луговой чекан	2	1
247	Зарянка		1
248	Соловей	1	1
251	Рябинник	4	
253	Белобровик	1	2
254	Певчий дрозд	1	
265	Большая синица		2
270	Зяблик	1	
272	Зеленушка	1	
273	Чиж	1	1
274	Черноголовый щегол	1	1
279	Чечевица	3	4
288	Обыкновенная овсянка	2	1
Всего видов		24	28

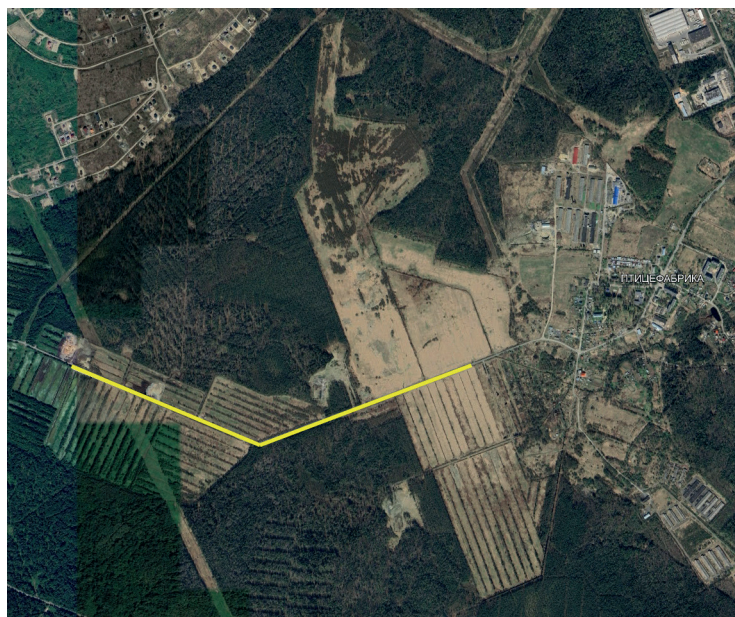
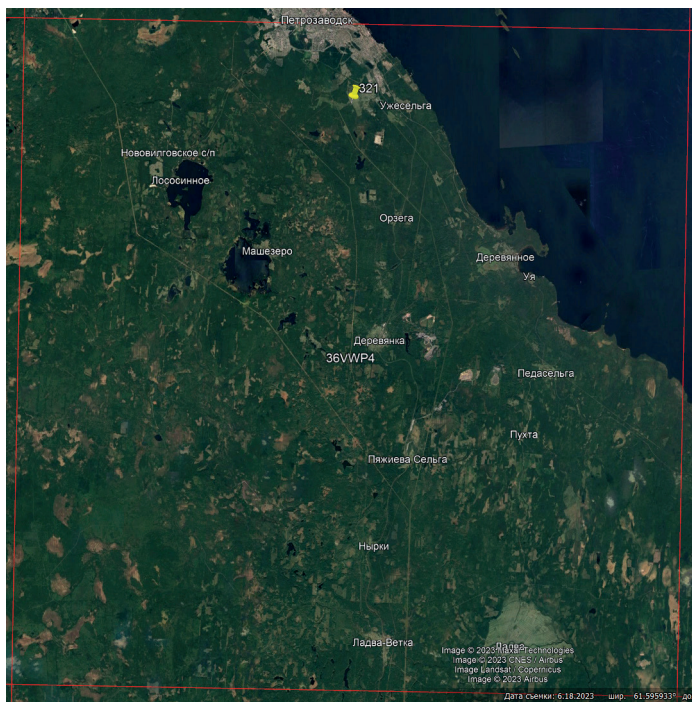
РЕСПУБЛИКА КАРЕЛИЯ, ПЕТРОЗАВОДСКИЙ ГО, ОКР. ПТИЦЕФАБРИКИ

К.А. Петрова

Общая длина маршрута 2 км. Наблюдения начаты в 2023 г.

Описание. Маршрут проходит по полям в окр. посёлка.

В таблице указано максимальное число гнездящихся пар, отмеченных за одно прохождение маршрута.

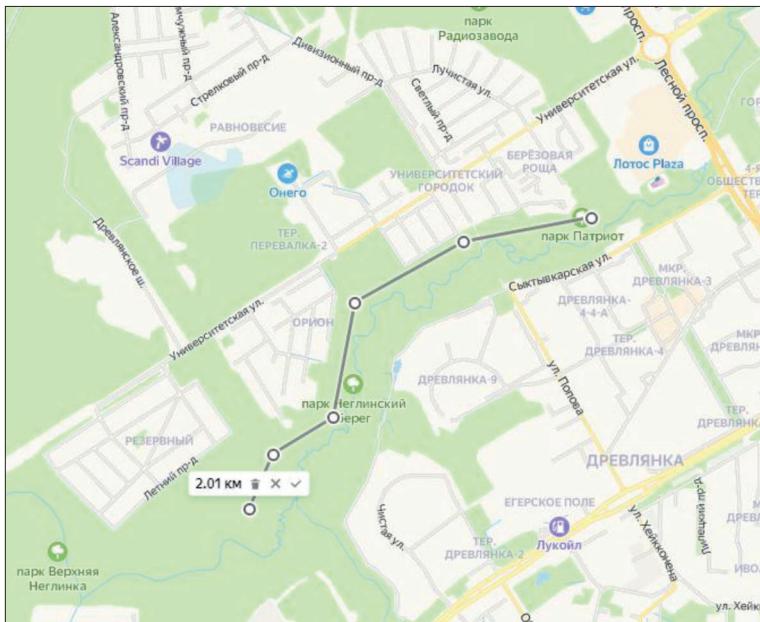
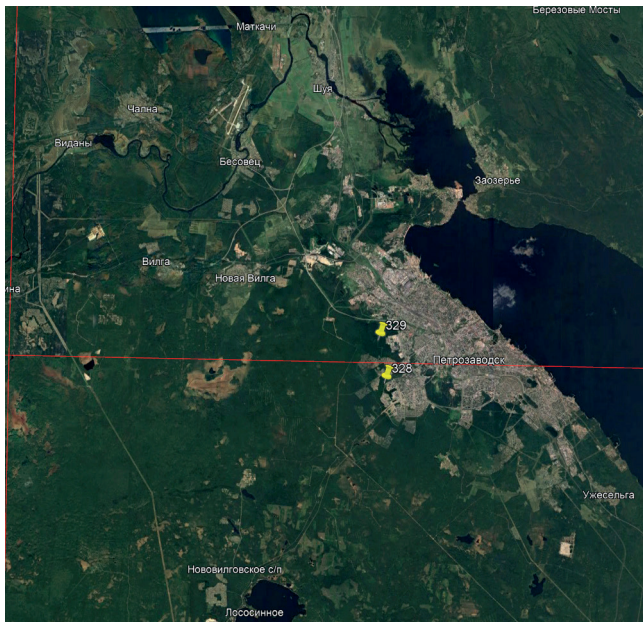


Вид		2023	2024
28	Кряква		1
49	Чёрный коршун		1
50	Полевой лунь	1	1
57	Канюк	1	
83	Коростель		3
97	Черныш		1
117	Вальдшнеп		1
131	Серебристая чайка		12
136	Сизая чайка		19
146	Вяхирь	1	
151	Кукушка		1
181	Деревенская ласточка		1
186	Полевой жаворонок	1	1
192	Луговой конёк	2	2
194	Жёлтая трясогузка	1	4
196	Белая трясогузка	1	3
204	Сойка	1	
205	Сорока	1	1
209	Серая ворона	1	2

216	Речной сверчок		1
220	Барсучок	4	3
221	Садовая камышевка	2	4
222	Болотная камышевка	1	
226	Северная бормотушка		1
228	Славка-черноголовка	1	
229	Садовая славка	3	2
230	Серая славка		2
232	Пеночка-весничка	2	2
242	Луговой чекан	2	2
251	Рябинник		5
252	Чёрный дрозд	1	2
253	Белобровик	2	3
263	Лазоревка		1
265	Большая синица	1	1
270	Зяблик	2	2
273	Чиж		1
279	Чечевица	3	4
288	Обыкновенная овсянка		1
Всего видов		22	33

РЕСПУБЛИКА КАРЕЛИЯ, ПЕТРОЗАВОДСКИЙ ГО, СЕВЕРО-ЗАПАДНАЯ ОКРАИНА Г. ПЕТРОЗАВОДСКА

Т.Ю. Хохлова



Маршрут № 1.

Общая длина маршрута 2 км. Наблюдения начаты в 2023 г.

Описание. Маршрут проходит по пойме реки Неглинка от Пантелеймоновской церкви вверх по её течению. Включает участки смешанных старовозрастных и средневозрастных лесов с разным соотношением древесных пород (берёза, осина, сосна, ель) со слабо развитым подлеском, а также увлажнённые участки, заросшие кустарником.

В таблице указано максимальное число условно гнездящихся пар, отмеченных за одно прохождение маршрута.

	Вид	2023	2024
28	Кряква		4
69	Чеглок	1	
136	Сизая чайка		1
148	Сизый голубь		20
171	Вертишейка	1	
175	Большой пёстрый дятел	4	2
177	Белоспинный дятел	1	1
191	Лесной конёк	2	
196	Белая трясогузка	2	1
209	Серая ворона	3	2
210	Ворон	1	
213	Крапивник	4	5
215	Лесная завирушка		4
221	Садовая камышевка	1	
222	Болотная камышевка	1	
225	Зелёная пересмешка	3	4
228	Славка-черноголовка	1	4
229	Садовая славка	7	6
232	Пеночка-весничка	17	15
234	Пеночка-трещотка	4	7
237	Желтоголовый королёк	1	1

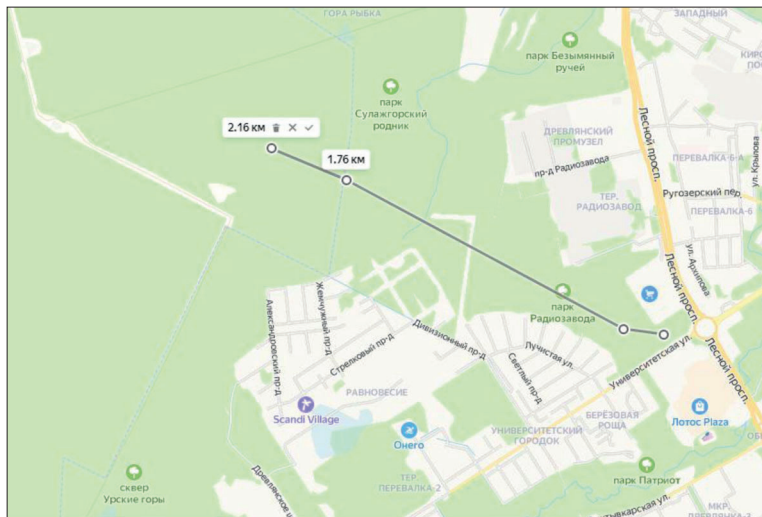
238	Мухоловка-пеструшка	12	10
240	Малая мухоловка	1	
241	Серая мухоловка	2	1
245	Обыкновенная горихвостка		1
247	Зарянка	4	2
251	Рябинник	9	8
252	Чёрный дрозд	4	3
253	Белобровик	6	11
254	Певчий дрозд	1	1
256	Ополовник	1	
262	Московка		2
263	Лазоревка		2
265	Большая синица	3	2
267	Пищуха		1
268	Домовый воробей	2	
269	Полевой воробей		1
270	Зяблик	22	18
272	Зеленушка	1	
273	Чиж	4	5
279	Чечевица	3	2
284	Снегирь	1	1
	Всего видов	33	32

Маршрут № 2.

Общая длина маршрута 2,2 км. Наблюдения начаты в 2023 г.

Описание. Маршрут проходит в зелёной зоне города от верхнего Чапаевского кольца по прогулочной тропе Вайнемаяйна и далее в том же северо-западном направлении. Пересекает довольно однообразные старовозрастные и средневозрастные ельники разного типа с включением небольшого количества других древесных пород и более светлые заболоченные участки с кустарниками в местах пересечения двух ручьёв.

В таблице указано максимальное число условно гнездящихся пар, отмеченных за одно прохождение маршрута.



Вид		2023	2024
54	Тетереvятник		1
151	Кукушка	2	2
174	Желна		1
175	Большой пёстрый дятел	4	1
209	Серая ворона	1	1
210	Ворон		1
213	Крапивник	5	7
215	Лесная завирушка	1	1
221	Садовая камышевка	1	
229	Садовая славка	2	
232	Пеночка-весничка	8	7
233	Пеночка-теньковка		2
234	Пеночка-трещотка	2	3
235	Зелёная пеночка	1	1
237	Желтоголовый королёк	3	4
238	Мухоловка-пеструшка	9	5
240	Малая мухоловка	2	1

241	Серая мухоловка	3	
245	Обыкновенная горихвостка		1
247	Зарянка	8	1
251	Рябинник		1
252	Чёрный дрозд	4	2
253	Белобровик	5	4
254	Певчий дрозд	5	1
259	Пухляк	2	1
262	Московка	1	
265	Большая синица	3	1
267	Пищуха	1	
270	Зяблик	32	19
271	Вьюрок		1
272	Зеленушка		1
273	Чиж	7	5
284	Снегирь	2	1
Всего видов		25	28

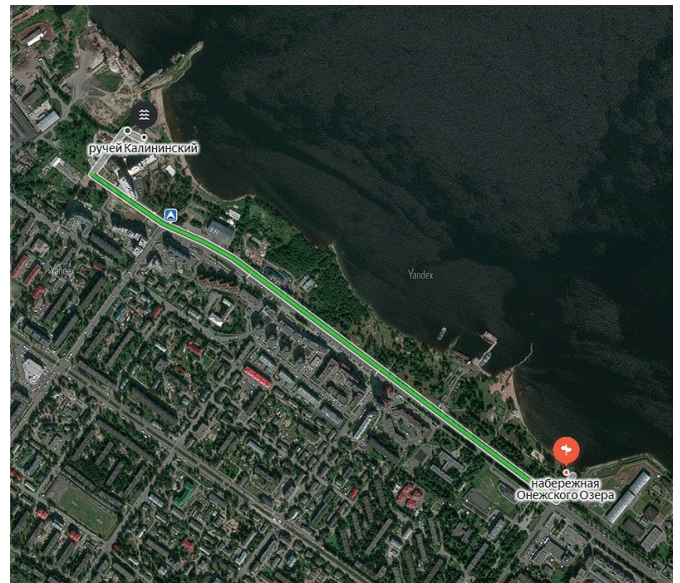
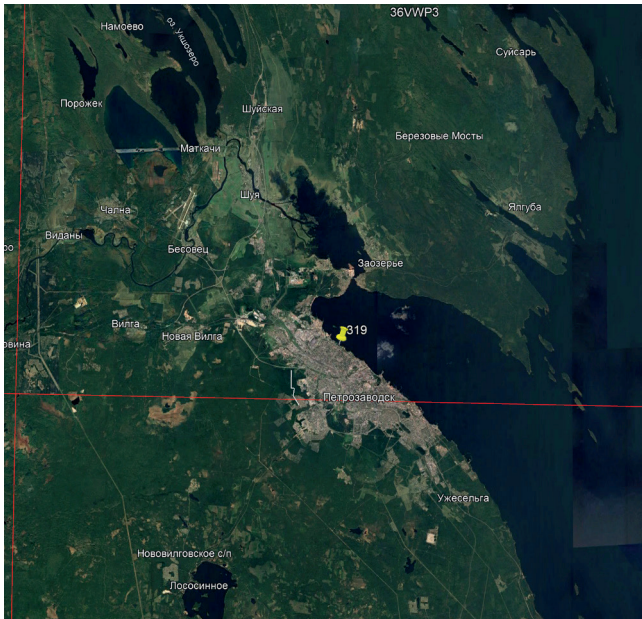
РЕСПУБЛИКА КАРЕЛИЯ, ПЕТРОЗАВОДСКИЙ ГО, ПЕТРОЗАВОДСК

Р.С. Петров

Общая длина маршрута 2 км. Наблюдения начаты в 2023 г.

Описание. Маршрут проходит по набережной Варкауса по берегу Петрозаводской губы.

В таблице указано максимальное число гнездящихся пар, отмеченных за одно прохождение маршрута.

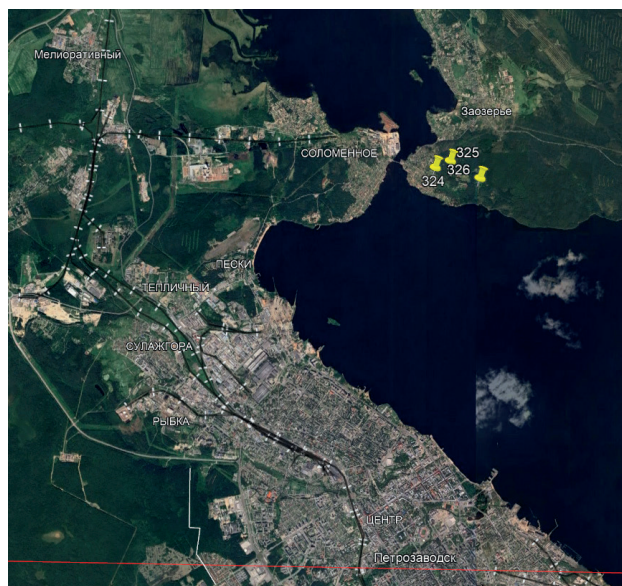


Вид		2023	2024
28	Кряква	54	67
29	Чирок-свистун		1
41	Гоголь		1
129	Озёрная чайка	6	5
130	Клуша		1
131	Серебристая чайка		2
136	Сизая чайка	16	11
148	Сизый голубь	20	33
166	Чёрный стриж	1	2
175	Большой пёстрый дятел	1	
181	Деревенская ласточка		2
196	Белая трясогузка	3	5
209	Серая ворона	1	4
220	Барсучок		1
221	Садовая камышевка	2	3
229	Садовая славка	2	2

230	Серая славка		4
232	Пеночка-весничка	5	34
238	Мухоловка-пеструшка	2	
245	Обыкновенная горихвостка	1	
247	Зарянка	3	
248	Соловей	1	2
251	Рябинник	2	7
252	Чёрный дрозд		1
253	Белобровик	4	2
265	Большая синица	3	8
268	Домовый воробей	40	28
270	Зяблик	3	2
272	Зеленушка	6	
274	Черноголовый щегол		1
279	Чечевица	2	2
284	Снегирь		1
Всего видов		22	27

РЕСПУБЛИКА КАРЕЛИЯ, ПЕТРОЗАВОДСКИЙ ГО, ПЕТРОЗАВОДСК

А.О. Толстогузов



Маршрут № 1.

Общая длина маршрута 3 км. Наблюдения начаты в 2023 г.

Описание. Маршрут от остановки ДК ПЛМК вниз через понтонный мост, далее от Ялгубского шоссе по ул. Пришвина до въезда в Ботанический сад, и от Ялгубского шоссе по ул. Ботанической до Ботанического сада.

В таблице указано максимальное число гнездящихся пар, отмеченных за одно прохождение маршрута.

Вид		2023	2024
28	Кряква	2	5
129	Озёрная чайка	5	3
130	Клуша	1	1
131	Серебристая чайка	3	3
136	Сизая чайка	8	5
142	Речная крачка	3	2
148	Сизый голубь	2	2
181	Деревенская ласточка	4	2
196	Белая трясогузка	3	3
202	Скворец	4	1
205	Сорока	1	1
209	Серая ворона	2	4
232	Пеночка-весничка	8	9
234	Пеночка-трещотка		1
247	Зарянка	2	4
251	Рябинник	5	4
263	Лазоревка		2
265	Большая синица	6	8
268	Домовый воробей	13	5
269	Полевой воробей		2
270	Зяблик	10	5
277	Обыкновенная чечётка		1
279	Чечевица		2
288	Обыкновенная овсянка	3	1
Всего видов		19	24

Маршрут № 2.

Общая длина маршрута 2,06 км. Наблюдения начаты в 2023 г.

Описание. Маршрут от входа в Ботанический сад по буферной зоне, через языческую поляну, декоративный арборетум, европейский, американский и азиатский секторы, вновь через декоративный арборетум до хозяйственного двора.

В таблице указано максимальное число гнездящихся пар, отмеченных за одно прохождение маршрута.

Вид		2023	2024
28	Кряква	1	1
54	Тетеревятник	1	
69	Чеглок	1	2
83	Коростель	1	2
146	Вяхирь	1	1
151	Кукушка	1	1
175	Большой пёстрый дятел	1	1
186	Полевой жаворонок	1	
191	Лесной конёк		1
196	Белая трясогузка	2	2
204	Сойка	1	1
205	Сорока	1	2
209	Серая ворона	2	3
210	Ворон		4
228	Славка-черноголовка		2
229	Садовая славка		6
230	Серая славка	2	1
232	Пеночка-весничка	10	11
234	Пеночка-трещотка	3	3

238	Мухоловка-пеструшка	9	21
242	Луговой чекан	1	1
245	Обыкновенная горихвостка	1	1
247	Зарянка	8	2
248	Соловей	5	
251	Рябинник	5	5
252	Чёрный дрозд	1	1
253	Белобровик	3	2
254	Певчий дрозд	2	
261	Хохлатая синица	2	3
263	Лазоревка	2	2
265	Большая синица	8	10
270	Зяблик	10	18
274	Черноголовый щегол		1
277	Обыкновенная чечётка		1
279	Чечевица	11	14
284	Снегирь	1	1
288	Обыкновенная овсянка	8	
Всего видов		31	32

Маршрут № 3.

Общая длина маршрута 2,3 км. Наблюдения начаты в 2023 г.

Описание. Маршрут от границы хозяйственного двора по лесной дороге на Заозерье до развилки, по дороге на Ботанический сад, по лесной тропе, ведущей к горе Большая Ваара, по заболоченной тропе на родник, по склону Большой Ваары до урочища Чёртов стул.

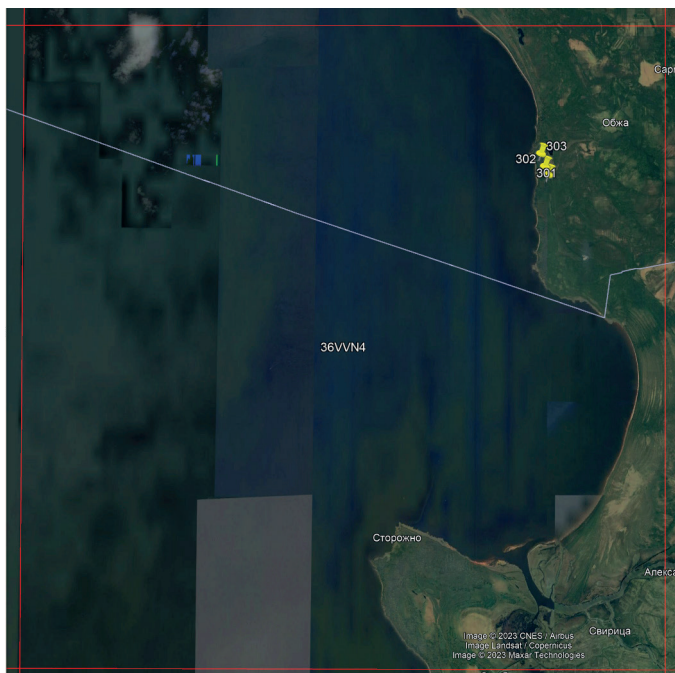
В таблице указано максимальное число гнездящихся пар, отмеченных за одно прохождение маршрута.

Вид		2023	2024
31	Связь	1	
49	Чёрный коршун	1	1
76	Рябчик	1	2
117	Вальдшнеп	1	1
146	Вяхирь	1	1
151	Кукушка	2	1
175	Большой пёстрый дятел	2	1
191	Лесной конёк		1
204	Сойка	1	1
210	Ворон	2	1
213	Крапивник		2
229	Садовая славка		3
232	Пеночка-весничка	12	9
234	Пеночка-трещотка	8	2

238	Мухоловка-пеструшка	11	21
245	Обыкновенная горихвостка	1	1
247	Зарянка	8	3
248	Соловей	4	
251	Рябинник	4	3
252	Чёрный дрозд	2	1
253	Белобровик	2	2
261	Хохлатая синица	1	4
263	Лазоревка	4	1
265	Большая синица	6	7
270	Зяблик	8	12
272	Зеленушка	2	2
279	Чечевица	3	3
284	Снегирь	2	2
Всего видов		25	26

РЕСПУБЛИКА КАРЕЛИЯ, ОЛОНЕЦКИЙ РАЙОН, ПОБЕРЕЖЬЕ ЛАДОЖСКОГО ОЗЕРА

А.В. Артемьев



Маршрут № 1. Табановасский маяк

Общая длина маршрута 2,02 км. Наблюдения начаты в 2023 г.

Описание. Маршрут проходит по лесным местообитаниям на побережье Ладожского озера.

В таблице указано максимальное число гнездящихся пар, отмеченных за одно прохождение маршрута.

Вид		2023	2024
69	Чеглок		1
83	Коростель	1	
103	Перевозчик	1	1
117	Вальдшнеп		1
146	Вяхирь		3
151	Кукушка	3	1
166	Чёрный стриж	1	1
175	Большой пёстрый дятел	1	2
181	Деревенская ласточка	2	5
191	Лесной конёк	1	1
196	Белая трясогузка	2	1
209	Серая ворона	1	1
210	Ворон	1	
213	Крапивник	3	2
215	Лесная завирушка	1	1
221	Садовая камышевка	1	
222	Болотная камышевка		1
228	Славка-черноголовка	1	1
229	Садовая славка	2	3
230	Серая славка	1	1

231	Славка-завирушка	1	
232	Пеночка-весничка	4	6
233	Пеночка-теньковка	1	1
234	Пеночка-трещотка	1	2
235	Зелёная пеночка	1	1
238	Мухоловка-пеструшка	7	7
240	Малая мухоловка		2
247	Зарянка	6	3
252	Чёрный дрозд	5	3
253	Белобровик	1	
254	Певчий дрозд		2
255	Деряба		1
263	Лазоревка		1
265	Большая синица	2	2
267	Пищуха	1	1
270	Зяблик	24	20
271	Вьюрок	1	
273	Чиж		1
279	Чечевица	1	1
284	Снегирь	1	1
Всего видов		31	34

Маршрут № 2. Маячино

Общая длина маршрута 2,2 км. Наблюдения начаты в 2023 г..

Описание. Маршрут проходит по лесным местобитаниям на побережье Ладожского озера.

В таблице указано максимальное число гнездящихся пар, отмеченных за одно прохождение маршрута.

Вид		2023	2024
48	Осоед	1	
76	Рябчик		1
97	Черныш	2	1
115	Бекас	2	1
117	Вальдшнеп	1	1
146	Вяхирь	2	2
151	Кукушка	3	3
174	Желна	1	
177	Белоспинный дятел	1	1
196	Белая трясогузка	2	
201	Иволга		1
209	Серая ворона		2
213	Крапивник	5	3
215	Лесная завирушка	2	1
228	Славка-черноголовка	1	1
229	Садовая славка		2
232	Пеночка-весничка	2	5
233	Пеночка-теньковка	1	
234	Пеночка-трещотка	1	1
237	Желтоголовый королёк	1	
238	Мухоловка-пеструшка	7	7
240	Малая мухоловка	3	1
241	Серая мухоловка	1	
245	Обыкновенная горихвостка		1
247	Зарянка	4	5
251	Рябинник		1
252	Чёрный дрозд	4	4
253	Белобровик		1
254	Певчий дрозд		2
261	Хохлатая синица	1	
265	Большая синица	2	1
270	Зяблик	20	19
273	Чиж	1	
284	Снегирь	2	1
Всего видов		26	26

Маршрут № 3. Чёрный мыс

Общая длина маршрута 2,16 км. Наблюдения начаты в 2023 г.

Описание. Маршрут проходит по лесным местобитаниям и берегу Ладожского озера.

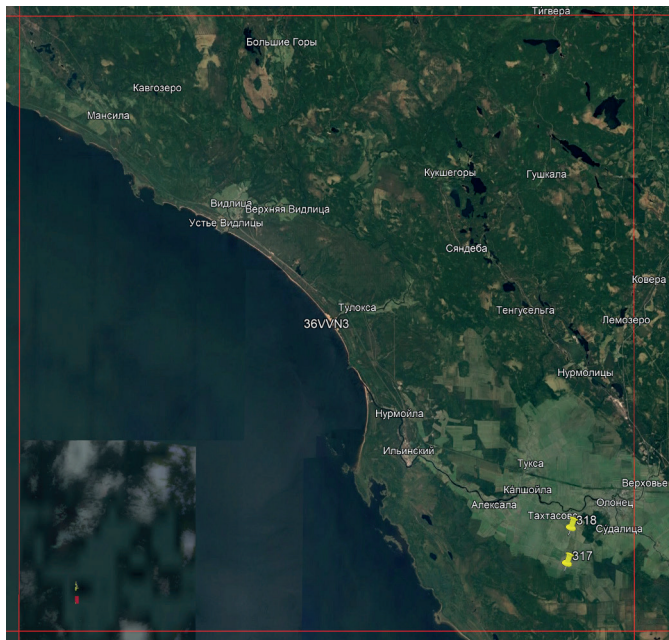
В таблице указано максимальное число гнездящихся пар, отмеченных за одно прохождение маршрута.

Вид		2023	2024
41	Гоголь		1
69	Чеглок	1	
75	Глухарь	1	
91	Малый зуёк	1	
103	Перевозчик	1	1
117	Вальдшнеп	1	
146	Вяхирь	1	3
151	Кукушка	2	3
175	Большой пёстрый дятел	2	
191	Лесной конёк		1
196	Белая трясогузка	2	2
209	Серая ворона	2	2
210	Ворон		1
213	Крапивник	1	1
221	Садовая камышевка	1	
228	Славка-черноголовка	1	
229	Садовая славка	2	3
231	Славка-завирушка	1	
232	Пеночка-весничка	3	5
234	Пеночка-трещотка	2	1
238	Мухоловка-пеструшка	5	5
240	Малая мухоловка	1	2
247	Зарянка	4	3
252	Чёрный дрозд	2	2
254	Певчий дрозд		1
255	Деряба		1
256	Ополовник	1	
261	Хохлатая синица		1
265	Большая синица	1	1
270	Зяблик	17	19
271	Вьюрок	1	
273	Чиж	1	
282	Клёст-еловик	1	2
284	Снегирь	2	1
Всего видов		28	23

Учёты проведены в рамках выполнения работ по теме FMEN-2022-0003

РЕСПУБЛИКА КАРЕЛИЯ, ОЛОНЕЦКИЙ РАЙОН, ОЛОНЕЦКИЕ ПОЛЯ

М.В. Матанцева



Маршрут № 1.

Общая длина маршрута 2 км. Наблюдения начаты в 2023 г.

Описание. Маршрут проходит по возделываемым полям.

В таблице указано максимальное число гнездящихся пар, отмеченных за одно прохождение маршрута.

Вид		2023	2024
28	Кряква		1
93	Чибис	4	10
99	Большой улит	1	
118	Большой кроншнеп	2	2
120	Большой веретенник	1	1
146	Вяхирь		1
151	Кукушка	1	1
181	Деревенская ласточка	1	
186	Полевой жаворонок	2	5
191	Лесной конёк	3	2
196	Белая трясогузка		1
209	Серая ворона	2	1
210	Ворон	1	1
220	Барсучок	1	

229	Садовая славка	1	1
230	Серая славка	3	3
232	Пеночка-весничка	3	8
242	Луговой чекан	1	1
245	Обыкновенная горихвостка		1
247	Зарянка	1	
248	Соловей		1
249	Варакушка	2	2
252	Чёрный дрозд	1	
253	Белобровик		1
254	Певчий дрозд		1
270	Зяблик	2	4
279	Чечевица	2	2
288	Обыкновенная овсянка	2	2
289	Камышовая овсянка	1	1
Всего видов		22	24

Маршрут № 2.

Общая длина маршрута 2 км. Наблюдения начаты в 2023 г.

Описание. Маршрут проходит по возделываемым полям.

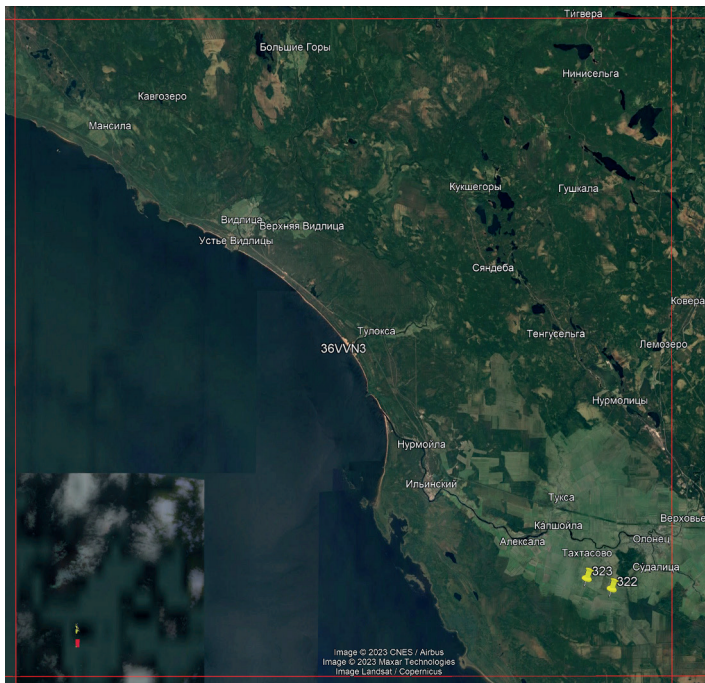
В таблице указано максимальное число гнездящихся пар, отмеченных за одно прохождение маршрута.

Вид		2023	2024
28	Кряква		1
83	Коростель		1
93	Чибис	4	2
99	Большой улит	1	1
118	Большой кроншнеп	2	1
120	Большой веретенник	1	
136	Сизая чайка		1
151	Кукушка	1	1
181	Деревенская ласточка	1	3
186	Полевой жаворонок	3	
191	Лесной конёк	3	
196	Белая трясогузка		2
207	Галка		2
209	Серая ворона	2	1
210	Ворон	1	1
220	Барсучок		3
229	Садовая славка	1	
230	Серая славка	4	1
231	Славка-завирушка		1
232	Пеночка-весничка	5	4
242	Луговой чекан	2	
247	Зарянка	1	
248	Соловей		1
249	Варакушка	3	3
252	Чёрный дрозд	1	
265	Большая синица		1
269	Полевой воробей		3
270	Зяблик	3	6
279	Чечевица	2	1
288	Обыкновенная овсянка	3	1
289	Камышовая овсянка	3	
Всего видов		21	23

Учёты проведены в рамках выполнения работ по теме FMEN-2022-0003

РЕСПУБЛИКА КАРЕЛИЯ, ОЛОНЕЦКИЙ РАЙОН, ОЛОНЕЦКИЕ ПОЛЯ

С.А. Симонов



Маршрут № 1.

Общая длина маршрута 2 км. Наблюдения начаты в 2023 г.

Описание. Маршрут проходит по возделываемым полям.

В таблице указано максимальное число гнездящихся пар, отмеченных за одно прохождение маршрута.

Вид		2023	2024
93	Чибис	2	6
98	Фифи		2
118	Большой кроншнеп	2	1
120	Большой веретенник	1	2
136	Сизая чайка		3
151	Кукушка	1	
186	Полевой жаворонок	2	5
191	Лесной конёк	2	4
194	Жёлтая трясогузка		1
196	Белая трясогузка		1
205	Сорока	1	
209	Серая ворона	1	3
210	Ворон	1	

229	Садовая славка	1	
230	Серая славка	3	3
231	Славка-завирушка	1	1
232	Пеночка-весничка	4	7
242	Луговой чекан	1	
248	Соловей		1
249	Варакушка	3	2
251	Рябинник	1	1
253	Белобровик	1	1
265	Большая синица	1	
270	Зяблик	2	5
279	Чечевица	1	1
289	Камышовая овсянка	2	3
Всего видов		21	20

Маршрут № 2.

Общая длина маршрута 2 км. Наблюдения начаты в 2023 г.

Описание. Маршрут проходит по возделываемым полям.

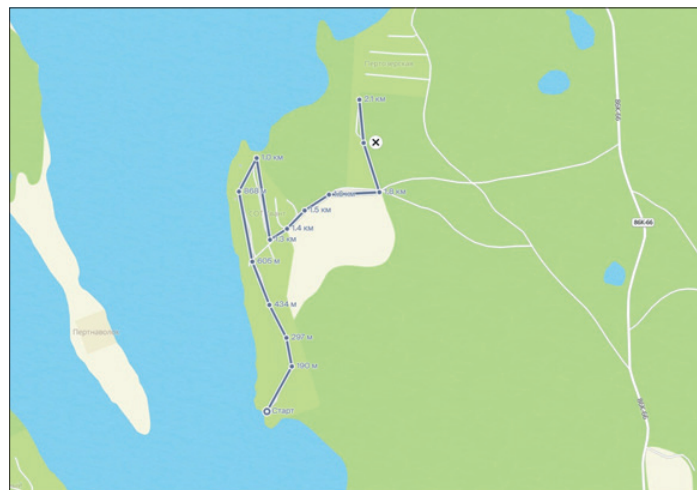
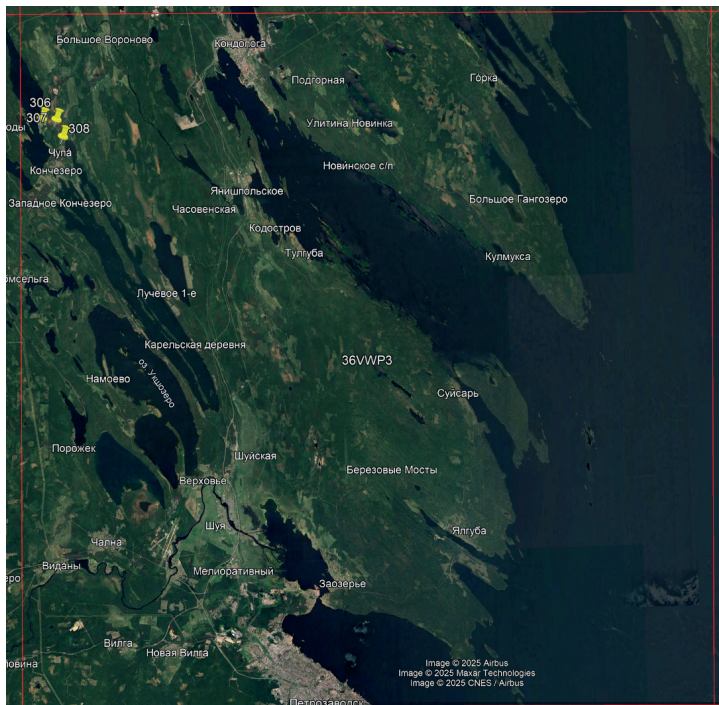
В таблице указано максимальное число гнездящихся пар, отмеченных за одно прохождение маршрута.

Вид		2023	2024
93	Чибис	5	6
99	Большой улит	1	1
118	Большой кроншнеп	2	3
120	Большой веретенник	1	
151	Кукушка		1
175	Большой пёстрый дятел	1	
186	Полевой жаворонок	2	4
191	Лесной конёк	3	
205	Сорока		1
207	Галка	1	
208	Грач		2
209	Серая ворона	2	2
210	Ворон	1	2
229	Садовая славка	1	
230	Серая славка	2	3
231	Славка-завирушка	1	
232	Пеночка-весничка	5	5
242	Луговой чекан	1	
248	Соловей		1
249	Варакушка	2	1
251	Рябинник	1	
253	Белобровик	1	1
270	Зяблик	3	4
273	Чиж		1
279	Чечевица	2	3
288	Обыкновенная овсянка	2	2
289	Камышовая овсянка	2	
Всего видов		22	18

Учёты проведены в рамках выполнения работ по теме FMEN-2022-0003

РЕСПУБЛИКА КАРЕЛИЯ, КОНДОПОЖСКИЙ РАЙОН, ОКР. ДЕРЕВЕНЬ ТЮППЕГА И ЧУПА

А.О. Толстогузов



Маршрут № 1.

Общая длина маршрута 2,1 км. Наблюдения начаты в 2024 г.

Описание. Маршрут проходит по открытым пространствам — у окраины деревни Тюппега, по лугу, на границе луга и леса.

В таблице указано максимальное число гнездящихся пар, отмеченных за одно прохождение маршрута.

Вид		2024
46	Большой крохаль	2
83	Коростель	3
129	Озёрная чайка	2
136	Сизая чайка	5
151	Кукушка	2
181	Деревенская ласточка	6
196	Белая трясогузка	5
202	Скворец	4
205	Сорока	1
209	Серая ворона	3
222	Болотная камышевка	2

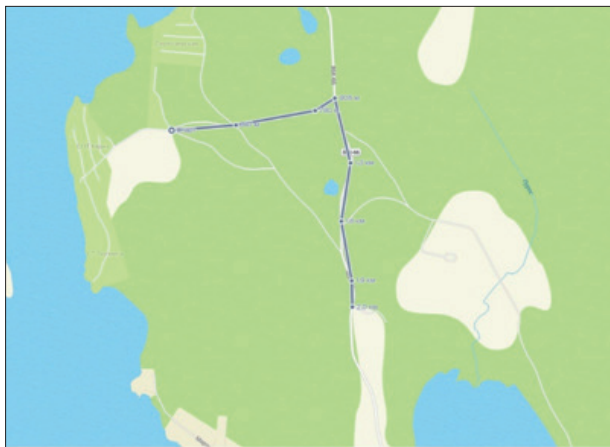
229	Садовая славка	8
230	Серая славка	2
231	Славка-завирушка	2
232	Пеночка-весничка	17
251	Рябинник	9
265	Большая синица	7
269	Полевой воробей	6
270	Зяблик	4
273	Чиж	1
275	Коноплянка	1
279	Чечевица	10
284	Снегирь	1
Всего видов		23

Маршрут № 2.

Общая длина маршрута 2,0 км. Наблюдения начаты в 2024 г.

Описание. Маршрут проходит между деревнями Тюппега и Чупа по сосновому лесу и вырубке.

В таблице указано максимальное число гнездящихся пар, отмеченных за одно прохождение маршрута.

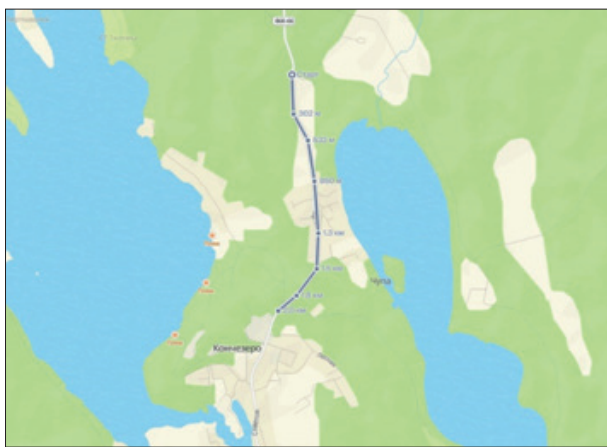


Вид		2024
151	Кукушка	3
213	Крапивник	1
229	Садовая славка	8
232	Пеночка-весничка	23
234	Пеночка-трещотка	3
238	Мухоловка-пеструшка	2
252	Чёрный дрозд	3
255	Деряба	1
265	Большая синица	3
270	Зяблик	3
273	Чиж	1
Всего видов		11

Маршрут № 3.

Общая длина маршрута 2,0 км. Наблюдения начаты в 2024 г.

Описание. Маршрут проходит по открытым пространствам — через деревню Чупа, по лугу, по границе луга и леса. В таблице указано максимальное число гнездящихся пар, отмеченных за одно прохождение маршрута.



Вид		2024
83	Коростель	1
129	Озёрная чайка	1
136	Сизая чайка	2
151	Кукушка	2
181	Деревенская ласточка	3
196	Белая трясогузка	1
201	Иволга	3
209	Серая ворона	1
222	Болотная камышевка	3
225	Зелёная пересмешка	2
229	Садовая славка	12

230	Серая славка	2
232	Пеночка-весничка	24
238	Мухоловка-пеструшка	1
251	Рябинник	4
252	Чёрный дрозд	2
265	Большая синица	3
269	Полевой воробей	4
270	Зяблик	16
274	Черноголовый щегол	1
279	Чечевица	11
284	Снегирь	1
288	Обыкновенная овсянка	5
Всего видов		23

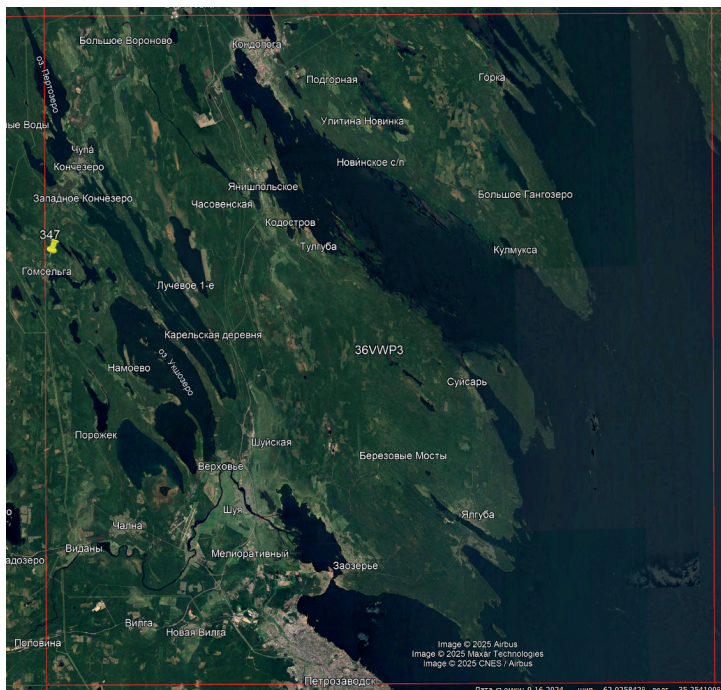
РЕСПУБЛИКА КАРЕЛИЯ, КОНДОПОЖСКИЙ РАЙОН, ОКР. ДЕРЕВНИ ГОМСЕЛЬГА

А.О. Толстогузов

Общая длина маршрута 2,1 км. Наблюдения начаты в 2024 г.

Описание. Маршрут проходит от северной границы д. Гомсельга на север по дороге, через д. Малая Гомсельга на северо-восток до леса, по лесной дороге до дамбы и далее до кладбища.

В таблице указано максимальное число гнездящихся пар, отмеченных за одно прохождение маршрута.



Вид	2024	
83	Коростель	1
129	Озёрная чайка	2
146	Вяхирь	1
151	Кукушка	2
175	Большой пёстрый дятел	1
181	Деревенская ласточка	3
196	Белая трясогузка	3
204	Сойка	1
205	Сорока	2
209	Серая ворона	4
210	Ворон	1
213	Крапивник	1
215	Лесная завирушка	2
229	Садовая славка	5

232	Пеночка-весничка	15
233	Пеночка-теньковка	5
234	Пеночка-трещотка	1
238	Мухоловка-пеструшка	3
245	Обыкновенная горихвостка	2
247	Зарянка	5
251	Рябинник	6
252	Чёрный дрозд	3
253	Белобровик	1
254	Певчий дрозд	1
265	Большая синица	7
270	Зяблик	10
279	Чечевица	7
284	Снегирь	1
288	Обыкновенная овсянка	5
Всего видов		29

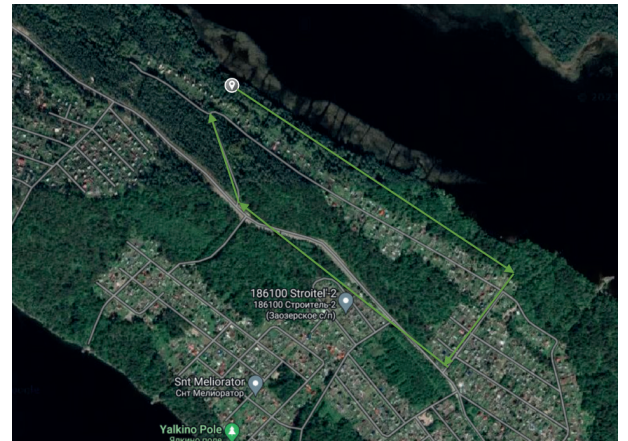
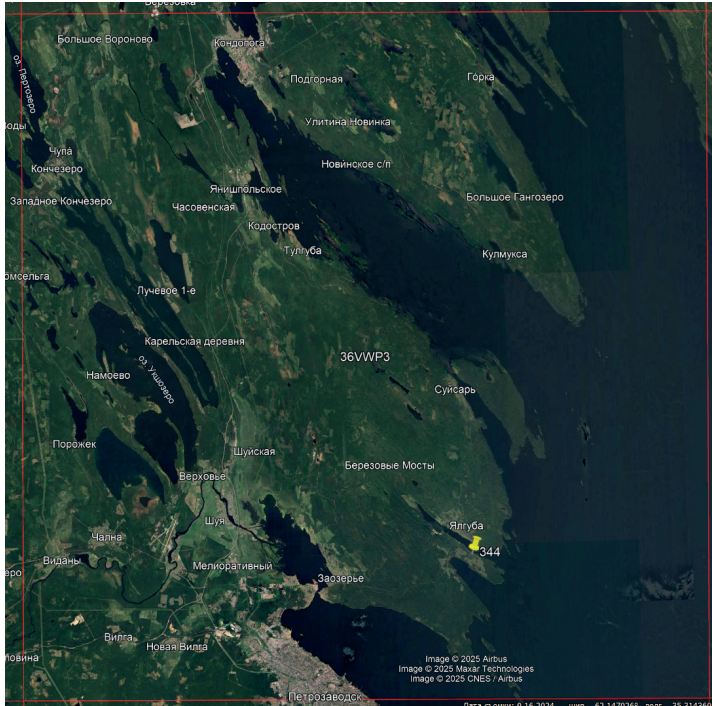
РЕСПУБЛИКА КАРЕЛИЯ, ПРИОНЕЖСКИЙ РАЙОН, ЯЛГУБСКИЙ ЗАЛИВ

С.А. Еремеева

Общая длина маршрута 2,5 км. Наблюдения начаты в 2024 г.

Описание. Маршрут проходит по сосновому бору и скалистому берегу озера.

В таблице указано максимальное число гнездящихся пар, отмеченных за одно прохождение маршрута.

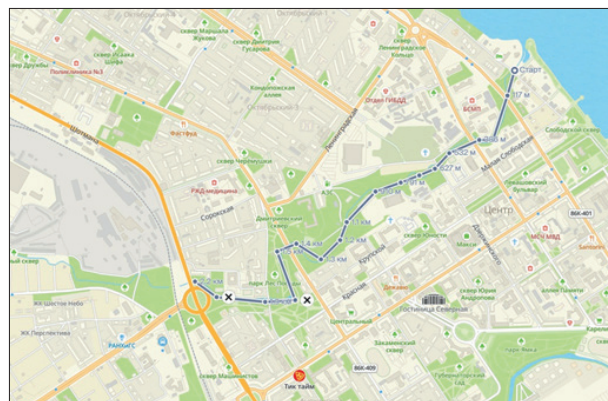


Вид		2024
136	Сизая чайка	2
175	Большой пёстрый дятел	1
191	Лесной конёк	1
196	Белая трясогузка	3
205	Сорока	2
209	Серая ворона	2
213	Крапивник	2
230	Серая славка	3
232	Пеночка-весничка	28
234	Пеночка-трещотка	1
237	Желтоголовый королёк	2
238	Мухоловка-пеструшка	1

245	Обыкновенная горихвостка	1
247	Зарянка	1
251	Рябинник	12
252	Чёрный дрозд	1
253	Белобровик	11
256	Ополовник	1
263	Лазоревка	1
265	Большая синица	2
270	Зяблик	34
271	Вьюрок	3
272	Зеленушка	9
273	Чиж	1
Всего видов		24

РЕСПУБЛИКА КАРЕЛИЯ, ПЕТРОЗАВОДСКИЙ ГО, ПЕТРОЗАВОДСК

А.О. Толстогузов



Маршрут № 1. Долина реки Неглинки.

Общая длина маршрута 2,2 км. Наблюдения начаты в 2024 г.

Описание. Маршрут проходит в лесо-парковой зоне от устья реки вверх по течению до нижнего Чапаевского кольца. В таблице указано максимальное число гнездящихся пар, отмеченных за одно прохождение маршрута.

	Вид	2024
28	Кряква	14
129	Озёрная чайка	3
130	Клуша	1
131	Серебристая чайка	1
136	Сизая чайка	5
148	Сизый голубь	33
166	Чёрный стриж	4
175	Большой пёстрый дятел	1
181	Деревенская ласточка	2
196	Белая трясогузка	2
205	Сорока	1
207	Галка	5
209	Серая ворона	5

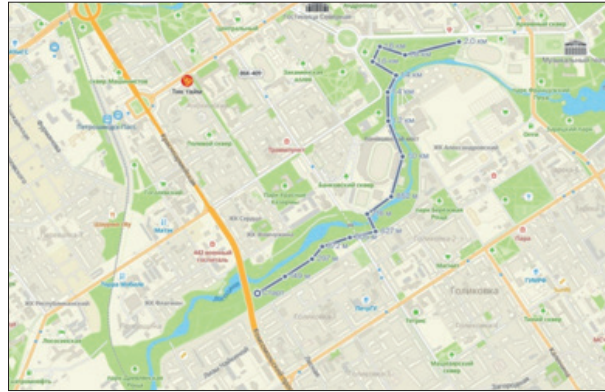
229	Садовая славка	2
232	Пеночка-весничка	10
247	Зарянка	2
251	Рябинник	5
252	Чёрный дрозд	1
263	Лазоревка	3
265	Большая синица	7
268	Домовый воробей	14
269	Полевой воробей	10
270	Зяблик	5
273	Чиж	2
279	Чечвица	5
284	Снегирь	2
Всего видов		26

Маршрут № 2. Долина реки Лососинки.

Общая длина маршрута 2,0 км. Наблюдения начаты в 2024 г.

Описание. Маршрут проходит в лесо-парковой зоне вдоль реки от набережной Ля-Рошель вниз по течению до стадиона Юность.

В таблице указано максимальное число гнездящихся пар, отмеченных за одно прохождение маршрута.



Вид		2024
28	Кряква	11
129	Озёрная чайка	3
136	Сизая чайка	7
148	Сизый голубь	89
166	Чёрный стриж	5
196	Белая трясогузка	6
202	Скворец	1
209	Серая ворона	8
229	Садовая славка	2
232	Пеночка-весничка	5
241	Серая мухоловка	1
245	Обыкновенная горихвостка	1
247	Зарянка	2
251	Рябинник	3
253	Белобровик	5
263	Лазоревка	2
265	Большая синица	5
268	Домовый воробей	13
269	Полевой воробей	4
270	Зяблик	13
272	Зеленушка	1
279	Чечевица	8
284	Снегирь	2
Всего видов		23